



TUTKIMUSRAPORTTI

FORSSA

Kojo

osayleiskaava-alueen arkeologinen inventointi

4. – 5. ja 10.8.2020



Museovirasto

ARKEOLOGISET KENTTÄPALVELUT

JOHANNA SEPPÄ

Tiivistelmä

Forssan Kojjärvelle (Kojon kylä) on tekeillä osayleiskaava. Hämeenlinnan kaupunginmuseo on esittänyt lausunnossaan, että kaavatyöhön liitetään vähintään kaava-alueen muuttuvan maankäytön alueet kattava arkeologinen inventointi ja mahdolliset uudet kohteet huomioidaan kaavassa. Johanna Seppä Museoviraston Arkeologisista kenttäpalveluista teki inventoinnin kenttätöiden kolmena päivänä 4. – 5. ja 10.8.2020. Kojon osayleiskaava-alueen uusien rakennuspaikkojen arkeologisessa inventoinnissa käytettiin avuksi historiallista kartta aineistoa ja maastohavaintoja. Inventoinnissa paikallistettiin kolme historiallisen ajan, mahdollisesti 1800-luvun lopun talonpaikkaa, jotka ovat myöhemmin autioituneet. Nämä määriteltiin ajoituksensa perusteella muiksi kulttuuriperintökohteiksi, ei kiinteiksi muinaisjäännöksiksi. Inventoinnissa kohteita ei rajattu tarkasti vaan sijaintitieto on ohjeellinen ja perustuu maan pinnalle näkyneisiin rakenteisiin.

Sisällysluettelo

Arkisto- ja rekisteritiedot	1
Peruskarttaote	2
1. Johdanto	3
2. Kohteen tyyppi, sijainti ja maasto	4
3. Tutkimukset ja havainnot	5
3.1. Tutkimushistoria	5
3.2. Tutkimusmenetelmät	6
3.3. Inventointihavainnot ja koekuopat	7
4. Tulokset	31
KOHDEKUVAUKSET	
MUU KULTTUURIPERINTÖKOHDE	32
Kylä-Pietilä	32
Ilvesoja Korttemaa	41
Niittypirtti	45
Valokuvaluettelo.....	51
Karttaluettelo	52
Liitteet	53




Kannen kuva: akdg6437:34 Kylä-Pietilä. Yleiskuva mäestä. Kaakosta.

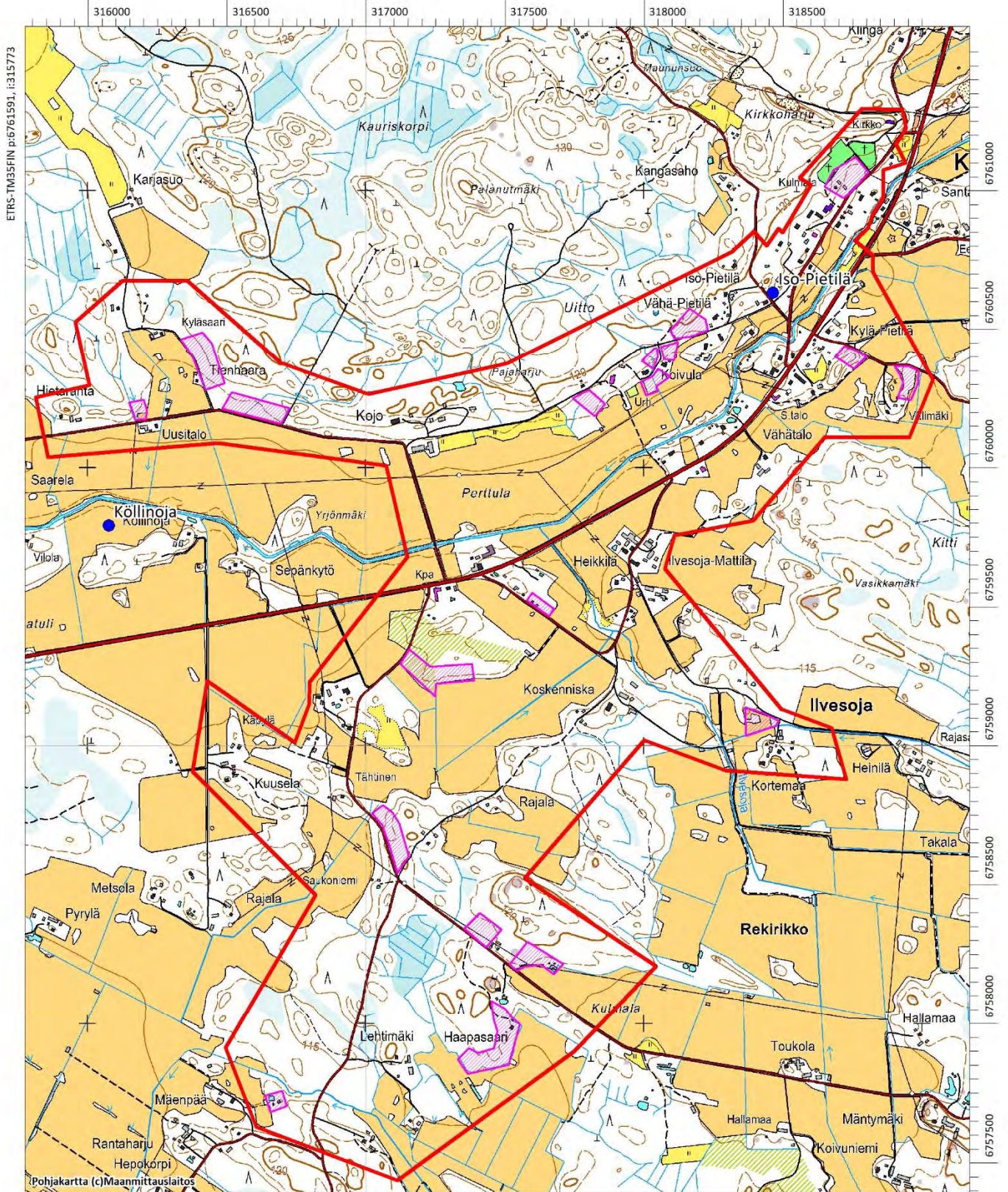
Arkisto- ja rekisteritiedot

Kunta:	Forssa
Tutkimuskohde:	Kojon osayleiskaava
Kohteen ajoitus:	kaikki periodit
Kohteen koordinaatit (ETRS-TM35FIN):	P: 6759366, I: 317425 tutkimusalue keskikoordinaatti
Kenttätyöaika:	4. – 5. ja 10. 8.2020
Tutkimuksen laatu:	arkeologinen inventointi
Tutkimuksen laajuus:	hankealue 4,8 km ² tutkittu alue: muuttuvan maankäytön alueet 15,7 ha (0,15 km ²)
Kenttätyönjohtaja:	FM Johanna Seppä
Tutkimuslaitos:	Museovirasto, Arkeologiset kenttäpalvelut
Tilaaaja:	Forssan kaupunki, Tekninen ja ympäristötoimi
Lausunto:	HML/2794/12.03.08/2020 Kanta-Hämeen alueellinen vastuumuseo
Tutkimuslupa:	-
Löydöt:	ei talletettuja löytöjä
Digitaalikuvat:	akdg6437:1 – 43
Aikaisemmat arkeologiset tutkimukset:	Petro Pesonen 2005, Forssan arkeologinen inventointi, Museovirasto Johanna Enqvist 2006, Historiallisen ajan kiinteiden muinaisjäännösten inventointi Forssassa, Arkeologisen kulttuuriperinnön täydentävät selvitykset Hämeessä 2005-2006, Museovirasto
Muut tutkimukset:	Tuija Aaltonen 2015, Kojjärven rakennusinventointi, Forssan kaupunki Elisa Tegel 2015, Kojjärvi osayleiskaavan maisemaselvitys, Forssan kaupunki
Kirjallisuutta:	Tarmo Hirsijärvi 1924: Pitäjän asutus. Asutuksen leviämisestä Kojjärvellä 1600 – 1800 -luvulla. Kojjärvi, pitäjänkuvaus, täydennetty ylipainos Forssan lehdestä.
Sähköiset lähteet:	Arkistolaitoksen digitaaliarkisto, http://digi.narc.fi Maanmittauslaitoksen vanhat painetut kartat, https://vanhatkartat.fi https://mapire.eu/hu/map/finland1870

Peruskarttaote

Forssa Kojo osayleiskaava-alueen arkeologinen inventointi

-  osayleiskaava-alue
-  inventoitavat uudet rakennuspaikat
-  kivikautinen irtolöytöpaikka



1. Johdanto

Forssan Kojjärvelle (Kojon kylä) on tekeillä osayleiskaava. Hämeenlinnan kaupunginmuseo on esittänyt lausunnossaan, että kaavatyöhön liitetään vähintään kaava-alueen muuttuvan maankäytön alueet kattava arkeologinen inventointi ja mahdolliset uudet kohteet huomioidaan kaavassa. Alueella ei ole aiemmin tehty kaikki aikakaudet kattavaa arkeologista inventointia. Uusien rakennettavien alueiden yhteispinta-ala on 15,7 ha.

Forssan kaupungin tekninen ja ympäristötoimi tilasi arkeologisen inventoinnin Museoviraston Arkeologisilta kenttäpalveluilta. Inventoinnin maastotyö suoritettiin kolmen päivän aikana 4. – 5. ja 10.8.2020. Alueelle kaivettiin lapiolla koekuoppia mahdollisten muinaisjäännösten toteamiseksi ja maan pinnalle näkyviä rakenteita havainnoitiin silmämääräisesti. Inventoinnin teki FM Johanna Seppä. Sää oli inventoinnin aikaan hyvä, mutta elokuun rehevä kasvillisuus häiritsi merkittävästi havaintojen tekoa.

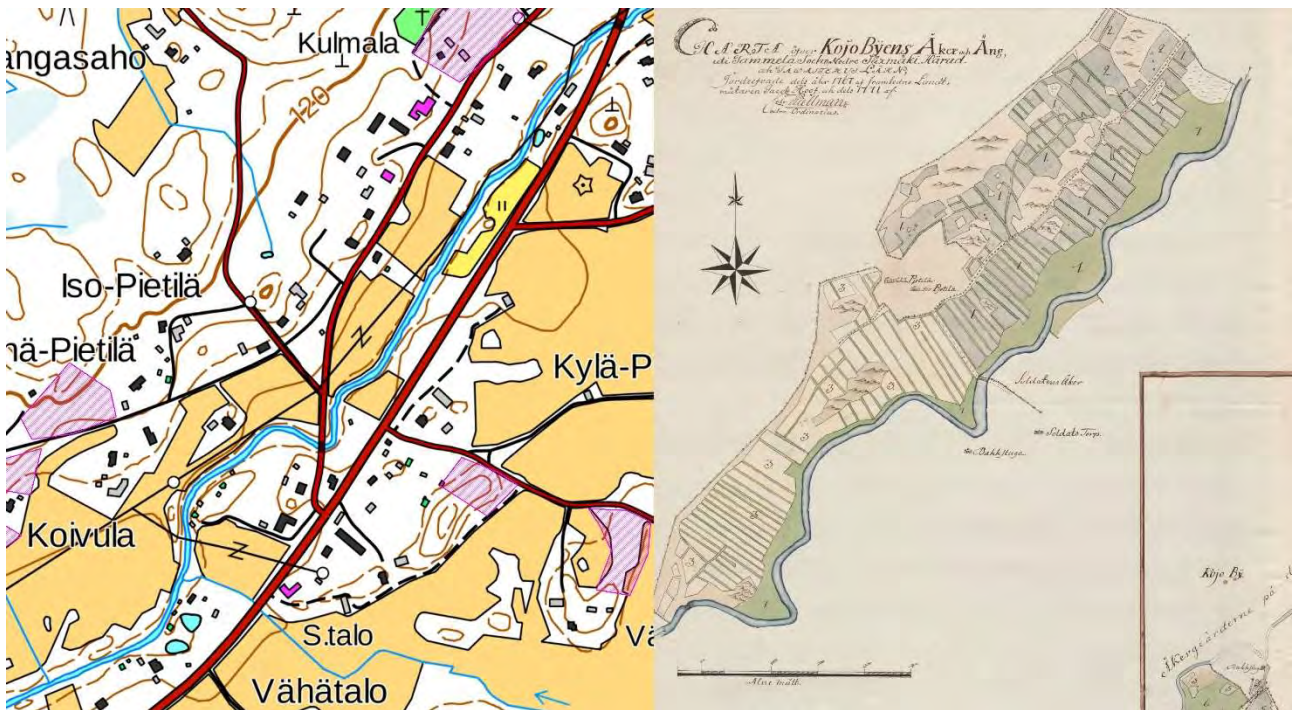


Helsingissä 14.8.2020

Johanna Seppä, FM

2. Kohteen tyyppi, sijainti ja maasto

Koijärven kylä sijaitsee 17 km Forssan keskustasta pohjoiseen. Kylä on Koijoen laaksossa ja sen läpi kulkee myös Forssa-Urjala tie (284) joen eteläpuolella. Vanhempi kylätie, Kojontie/Pukkilantie kulkee joen pohjoispuolella. Sen varrelle sijoittuu kylän tiivein ja vanhin asutus. Kojon kartano on keskeisellä paikalla laakson pohjoisreunalla. Inventointialueen laajuus itä-länsi suunnassa kyläkeskuksen alueella on noin kolme kilometriä sijoittuen uuden koulun läheisyyteen. Kylästä etelän suuntaan, Kojon kirkkotien ja Rekirikontien varteen alue on myös kolmen kilometrin mittainen. Osayleiskaavan on tarkoitus tukea koulun jatkuvuutta kaavoittamalla uutta asutusta sen läheisyyteen. Pohjoisessa aluetta rajaa korkeampi metsäinen moreenimäkien ja Kirkkoharjun alue. Kylän eteläpuolella on aukea peltoviljelyssä oleva jokilaakso. Eteläosa kaava-alueesta on vaihtelevampaa peltoaukeiden ja metsäsaarekkeiden jakamaa maastoa. Pellot ovat savimaata ja asutus on syntynyt kuivien kumpareiden rinteille. Rakennukset on sijoitettu 110 – 115 m korkeuskäyrän tuntumaan, usein etelärinteille. Tämä on korkeimmillaan sama korkeus, jolla Forssan seudun kivikautinenkin asutus sijaitsee. Osa kivikautisista asuinpaikoista on hieman alempana, noin 90 – 100 m mpy ja ovat merenrantavaihetta myöhempiä, joen- tai järvenrantapaikkoja (Tegel 2015:7 ja Pesonen 2005: 10). Kaava-alueen maasto ja maiseman yksityiskohdat on selvitetty kattavasti Koijärven osayleiskaavan maisemaselvityksessä vuonna 2015. Myös Petro Pesonen käy läpi vesistöhistoriaa inventointikertomuksessaan. Koijoki on muuttunut paljon historian saatossa. 1950-luvulla joen mutkia on suoristettu ja joki perattu.



Kuvassa on vierekkäin nykyinen kartta kylän alueesta ja 1700-luvun lopun tilanne. Kartan tarkka asemointi on vaikeaa, mutta inventoitavat alueet näyttävät sijoittuvan kartoitetun alueen ulkopuolelle. Lähde kansallisarkisto: Kojo; Pelto- ja niittykartta sekä selitys 1771-1771 (H77:4/1-2a). Ei mittakaavassa, pohjakartta © Maanmittauslaitos.

3. Tutkimukset ja havainnot

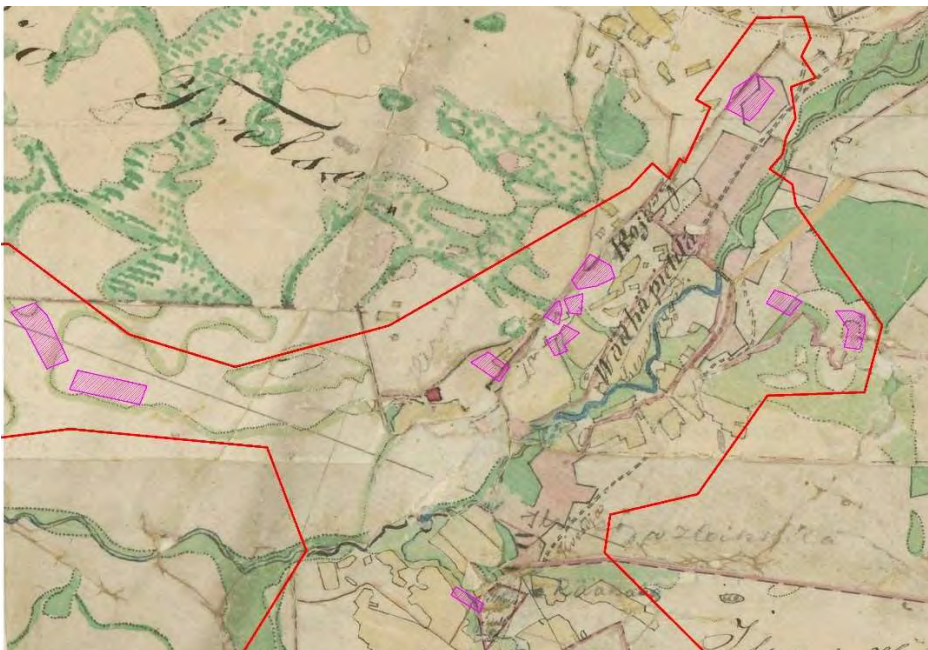
3.1. Tutkimushistoria

Ensimmäinen varsinainen arkeologinen tutkimus Forssassa on tehty vuonna 1990, jolloin Lauri Pohjakallio tarkasti kaikki siihen mennessä tunnetut esihistorialliset löytöpaikat. Näistä yksi, Iso-Pietilä (1000005590) sijaitsee kaava-alueella ja toinen, Köllinoja (1000005594) sen välittömässä läheisyydessä. Molemmista on löydetty kivikautinen irtolöytö. Iso-Pietilästä tasatolta KM3908:3, jonka tarkka löytöpaikka on tuntematon. Köllinojalta on löytynyt kivistä KM10637. Petro Pesonen tarkisti löytöpaikat uudestaan vuonna 2005, mutta silloinkaan kummastakaan paikasta ei saatu lisätietoja eikä Kojjärven kylältä löytynyt mitään asuinpaikkaan viittaavaa. Lähimmät kivikautiset asuinpaikat ovat yli viiden kilometrin päässä luoteessa aivan Koijoen rannassa, jossa on myös useita löytöpaikkoja.

Vuoden 2006 historiallisen ajan kiinteiden muinaisjäännösten inventoinnissa keskityttiin paikantamaan ja tarkastamaan keskiaikaista perua olevia kyläpaikkoja ja kuninkaan kartastoon merkittyjä torpan paikkoja. Nämä eivät sijoitu kaava-alueelle. Lähimpänä on kyläpaikka Vuoltu (Vuolle) 1000005736 noin kaksi kilometriä inventointialueesta länteen.

Kojon historiaa lähinnä kylämaiseman kehityksen kannalta tarkastellaan osayleiskaavan maisemaselvityksessä. Kojon nimi mainitaan asiakirjoissa ensimmäisen kerran 1506 ja Kojjärven kylä 1607. Kojon kartanosta on ensimmäinen maininta jo 1500-luvulta. 1722 alkaa Iso-Pietilän ja Vähä-Pietilän talojen historia. Vanhin säilynyt kartta on laadittu 1771, pelto- ja niittykartta Kojon kylästä. Siitä ja Kuninkaan kartastosta 1700-luvun lopulta nähdään lähinnä peltoalueiden muutokset. Senaatinkartassa vuodelta 1884 on tarkemmin esitetty asutuksen sijoittumista ja peltoalueiden laajenemista. Peltoalueiden muodot vastaavat jo hyvin pitkälti nykyisiä. Koijoen uoma sen sijaan on muuttunut huomattavasti. 1800-luvulla joessa oli useita koskia ja myllyjä (Tegel 2015:13 – 18).

Osayleiskaava-alueen rakennushistoriaselvityksestä saatiin tietoja joidenkin rakennusten rakennusajankohdasta. Tosin siinä on käsitelty vain nykyisin olemassa olevia rakennuksia.



Kuvassa on pitäjänkartta ja kaava-alueen pohjoisosa kylän kohdalla asemituna siihen mutta varsin epätarkasti. Lähde Kansallisarkisto: Maanmittauslaitoksen historiallinen kartta-arkisto (kokoelma), Pitäjänkartasto, Kojjärvi (2113 08 la.* -/-). Ei mittakaavassa.

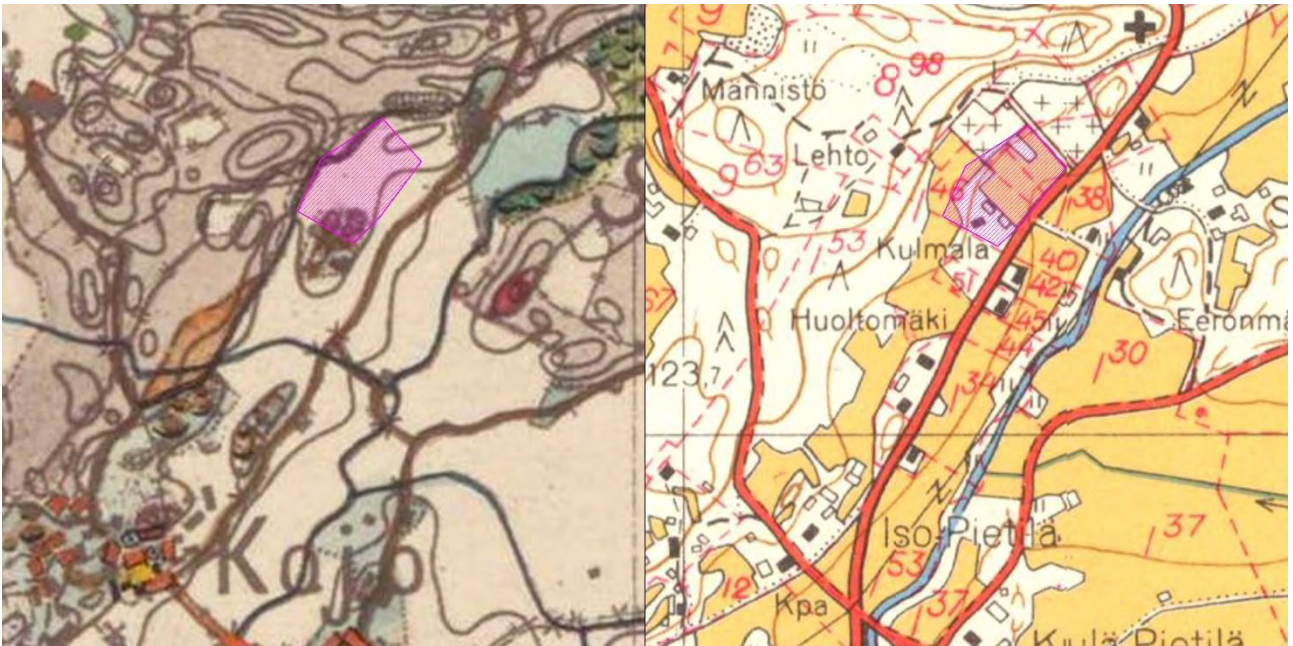
3.2. Tutkimusmenetelmät

Inventoinnin esitöissä selvitettiin arkistolähteiden, esim. muinaisjäännösrekisterin ja vanhojen karttojen avulla, mitä tarkastettavilla tonteilla voisi olla löydettävissä. Vanhimpana karttana Senaatinkartan vuodelta 1884 pystyi asemoimaan niin tarkasti, että kartalla näkyvien rakennusten sijoittumista saattoi verrata tontteihin. Tätä vanhemmat kartat jäivät yleisen tarkastelun tasolle. Myös LiDAR-kuvia ja Maanmittauslaitoksen vanhoja peruskarttoja vuosilta 1960, 1961, 1979, 1980 ja 1990 käytettiin apuna.

Kenttätöissä käveltiin uudet rakennuspaikat läpi ja pyrittiin havaitsemaan maan päälle näkyviä rakenteita, kuten kiveyksiä tai maakuoppia. Tätä työtä hankaloitti kovin elokuinen ajankohta, sillä kasvillisuus oli hyvin rehevää ja peitti välillä näkyvyyden lähes kokonaan. Lapiolla kaivettiin pieniä kuoppia, lähinnä tarkastaakseen maaperän koostumusta: näkykö siinä ihmisen tekemää muokkausta tai löytöjä? GPS-laitteella Garmin Montana 650t mitattiin kuljettu reitti sekä pistemäinen tieto koekuopista ja havaituista rakenteista. Pistetieto on vain suuntaa antava, sillä sen tarkkuus on noin viisi metriä. Mittaukset tehtiin maastossa ETRS-TM35 koordinaatistoon, koska asemoinnit ja käytetyt karttapohjat olivat Maanmittauslaitoksen aineistoa. Sitä käytetään myös Museoviraston paikkatietoaineistossa. Karttojen käsittelyssä käytettiin Mapinfo-ohjelmaa. Tilaajan toivomuksesta kaavoituksessa tarvittava paikkatietoaineisto toimitettiin kuitenkin GK24-muodossa (dwg). Valokuvat on luetteloitu MuseumPlus-kokoelmanhallintajärjestelmään numerolla akdg6437:1–43. Kohteiden luokittelussa on käytetty Museoviraston ohjetta maaseudun historiallisten asuinpaikkojen inventoinnista.



Kuvassa on Senaatinkartta ja kaava-alueen pohjoisosa kylän kohdalla asemoituna siihen. Esimerkki 1800-luvun lopun tilanteesta. Ei mittakaavassa.



Kuvassa on vierekkäin otteet Senaatinkartasta 1884 ja peruskartasta vuodelta 1960. Alue on ollut lähinnä peltoa. Ei mittakaavassa, pohjakartta © Maanmittauslaitos.



akdg6437:1. Kulmala. Seurakuntakeskuksen parkkipaikka ja talon pihapiiriä. Etelästä.



akdg6437:2. Panoraama. Kulmalan entistä peltoa talon itäpuolella. Kaakosta.



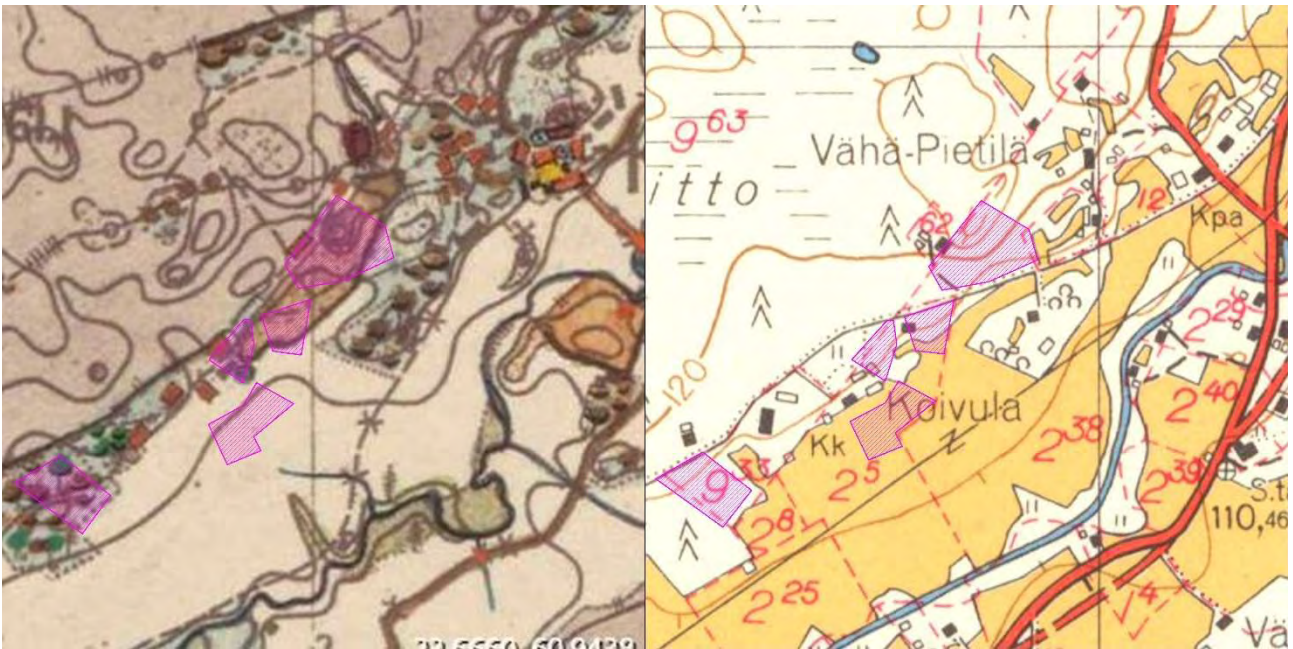
akdg6437:3. Kulmalan entistä peltoa hautausmaan eteläpuolella. Pohjoisesta.



akdg6437:4. Kulmalan talon luoteispuoli. Länestä.

2. Vähä-Pietilän länsipuoli

Maasto on suurimmaksi osaksi nuorta erittäin tiheää kuusikkoa. Maa on hyvin epätasaista, mahdollisesti laikutettua, mutta tiheän aluskasvillisuuden peitossa. Havainnointi oli vaikeaa. Suuria maakiviä. Etelälaidassa lähellä nykyistä tietä on vanhempaa avointa kuusikkoa, jossa näkyy ojien rajaama noin kahdeksan metriä leveä vanha "peltokaista" tai tielinja. Keskikoordinaatti on ETRS-TM35 P: 6760512, I: 318197 ja GK24 P: 6758612, I: 24480709. Pohjoisreunan oja kuljettiin gps-jäljellä. Vanhojen karttojen perusteella tie on ollut Vähä-Pietilän kohdalla nykyistä mutkaisempi. Senaatinkartan mukaan paikalla on myös ollut rakennus. Ilmeisesti se kuitenkin on ollut suurin piirtein samalla paikalla, jossa nykyäänkin on rakennus, alueen pohjoispuolella. Ei koepistoja.



Kuvassa on vierekkäin otteet Senaatinkartasta 1884 ja peruskartasta vuodelta 1960. Inventointikohteet 2 – 6. Ei mittakaavassa, pohjakartta © Maanmittauslaitos.



akdg6437:8. Maastoa Vähä-Pietilän länsipuolella. Etelästä.



akdg6437:9. Vähä-Pietilän länsipuoli. Ojien rajaama vanha tielinja tai peltokaista. Koillisesta.

3. Koivulan pohjoispuoli

Paikalla on nykyaikaisen rakennuksen betonisokkeli ja ympäristössä pihamaalla erilaista rojua. Rakennus näkyy kaikilla peruskartoilla 60-luvulta 90-luvulle. Senaatinkartalla paikalla ei ole rakennuksia eikä mitään merkkejä vanhemmasta asutuksesta näkynyt. Paikalle ei kaivettu koekuoppia. Ei asutusta vanhoilla kartoilla. Katso karttakuva yllä.



akdg6437:7. Koivulan pohjoispuoli. Nykyaikaisen rakennuksen jäänteitä. Lännestä.

4. Koivulan luoteispuoli

Myös tällä kohtaa näkyvissä oli lähinnä nykyaikaista rakennusjätettä, ehkä edellä mainitusta tien toisella puolella olleesta rakennuksesta purettua. Puustoa oli harvennettu. Maaperä oli multaista savea. Kasvillisuus oli rehevää ja paikalla kasvoi myös puutarhakarkulaisia, kuten sormustinkukkaa. Senaatinkartalle on merkitty useita rakennuksia mäen juureen pellon laitaan Vähä-Pietilän ja nykyisen koulun välille. Murentuneiden tiilien kumpu mitattiin, koordinaatit ETRSTM35-FIN P: 6760400, I:318043. 1960-luvun kartassa paikalla on ulkorakennus. Koepistot 440, 442. Katso karttakuva yllä.



akdg6437:6. Koivulan luoteispuoli. Tiilikasa ja muuta rakennusjätettä. Etelästä.

5. Koivulan eteläpuoli

Paikka on entistä peltoa, nykyistä niittyä, jossa kasvaa jonkin verran puita. Maaperä on märkää savea. Ei asutusta vanhoilla kartoilla. Koepistot 438 – 439. Katso karttakuva yllä.



akdg6437:5. Panoraama. Koivulan eteläpuoli. Entistä peltoa. Lounaasta.

6. Koulun länsipuoli

Metsämaata, nykyisin hyvin tiheää kosteapohjaista haavikkoja ja muuta lehtipuuta. Lähes läpitunkematon pusikko. Maaperä on hiesua. Ei merkkejä asutuksesta tai viljelystä. Ei asutusta vanhoilla kartoilla. Koepisto 444. Katso karttakuva yllä.



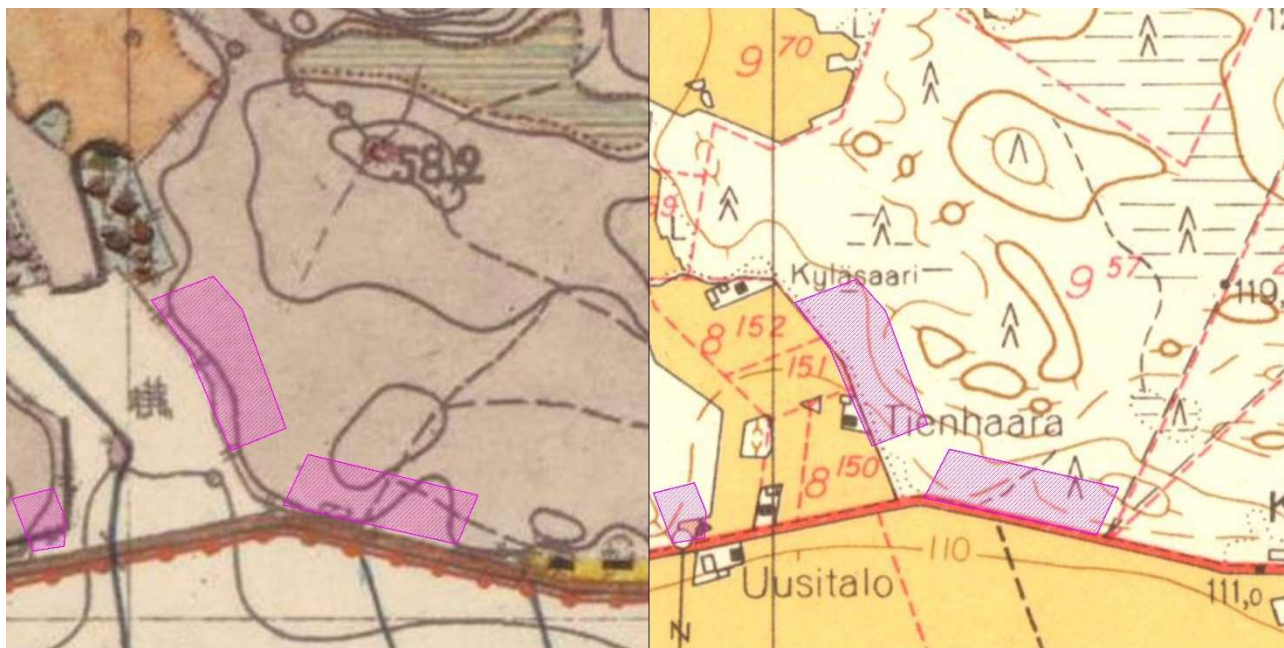
akdg6437:10. Koulun länsipuolen tiheää metsää. Koillisesta.



akdg6437:11. Koulun länsipuolella metsä oli erityisen tiheää.

7. Pirulanvuorentien länsipuoli

Hakkuuaukio, jota on laikutettu hyvin voimakkaasti. Kasvaa nuorta puustoa ja heinää. Kivinen maaperä on näkyvässä monin paikoin, syviä ojia. Ei merkkejä asutuksesta tai viljelystä. Ei asutusta vanhoilla kartoilla. Ei koepistoja.



Kuvassa on vierekkäin otteet Senaatinkartasta 1884 ja peruskartasta vuodelta 1960. Inventointikohteet 7 – 9. Ei mittakaavassa, pohjakartta © Maanmittauslaitos.



akdg6437:13. Pirulanvuorentien länsipuoli. Hakkuuaukio. Idästä.



akdg6437:14. Kivistä maaperää Pirulanvuorentien hakkuuaukiolla. Etelästä.

8. Tienhaara Karjasuontien itäpuoli

Tiheää metsää. Lähellä tietä on tasanne, jonka maaperä on kostea hiesua. Rinne nousee itään ja maaperä muuttuu kiviseksi. Ei merkkejä asutuksesta tai viljelystä. Ei asutusta vanhoilla kartoilla. Koepistot 445 ja 446. Katso karttakuva yllä.



akdg6437:12. Tienhaara Karjasuontien itäpuoli. Tiheää sekametsää. Lounaasta.

9. Uusitalo Haukamontien pohjoispuoli

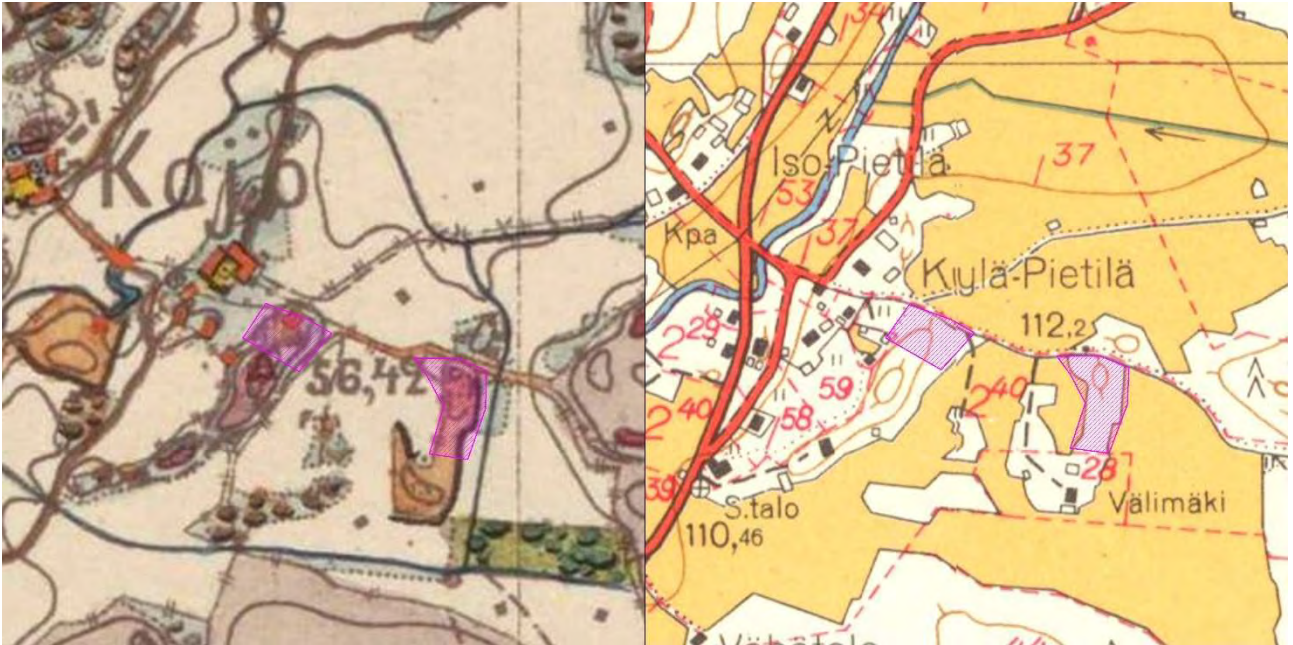
Laikutettu hakkuuaukio. Eteläreunassa maaperä on kivistä moreenia, mutta muuten savihiesua. Hieman maaperää näkyvissä laikutuskuopissa. Ei merkkejä asutuksesta tai viljelystä. Ei asutusta vanhoilla kartoilla. Ei koepistoja. Katso karttakuva yllä.



akdg6437:37. Uusitalo Haukamontien pohjoispuoli. Hakkuuaukio. Lännestä.

10. Kylä-Pietilä Korvenojantien eteläpuoli

Metsäinen korkeahko mäenharjanne, jolla kasvaa hyvin suuria mäntyjä. Senaatinkartalle on merkitty rakennus tälle kohdalle. Mäellä havaittiin useita rakenteita. Katso kohdekuvaus sivulla 32. Koepistot 447, 449, 451, 452.



Kuvassa on vierekkäin otteet Senaatinkartasta 1884 ja peruskartasta vuodelta 1960. Inventointikohteet 10 – 11. Ei mittakaavassa, pohjakartta © Maanmittauslaitos.

11. Välimäki

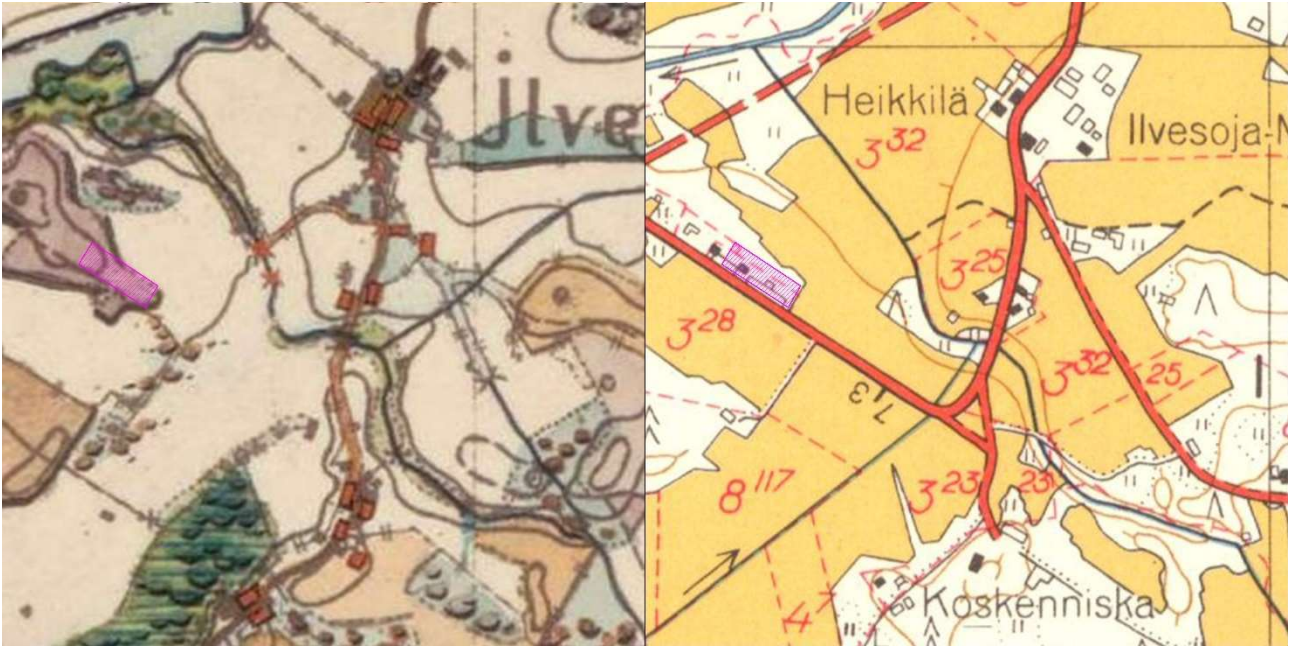
Matala hakattu ja laikutettu moreeniharjanne, joka on kasvanut lähes umpeen. Hieman maaperää laikutuskuopissa näkyvissä. Ei merkkejä asutuksesta tai viljelystä. Ei asutusta vanhoilla kartoilla. Ei koepistoja. Katso karttakuva yllä.



akdg6437:33. Välimäki. Hakkuuaukea harjanteella. Idästä.

12. Ilvesojantie 24 Katavannokka

Vuonna 1924 rakennettu asuinrakennus ja ulkorakennus. Umpeenkasvanut villiintynyt pihapiiri. Alueen itäpäässä on noin kolme metriä halkaisijaltaan oleva maakuoppa, tiilikasa ja betoninen rakennuksen sokkeli. Maakuopan koordinaatit ovat ETRSTM-35 FIN P: 6759486, I: 317648. Ne liittyvät nykyisiin rakennuksiin, koska vanhoilla kartoilla ei ole rakennuksia tällä kohtaa.



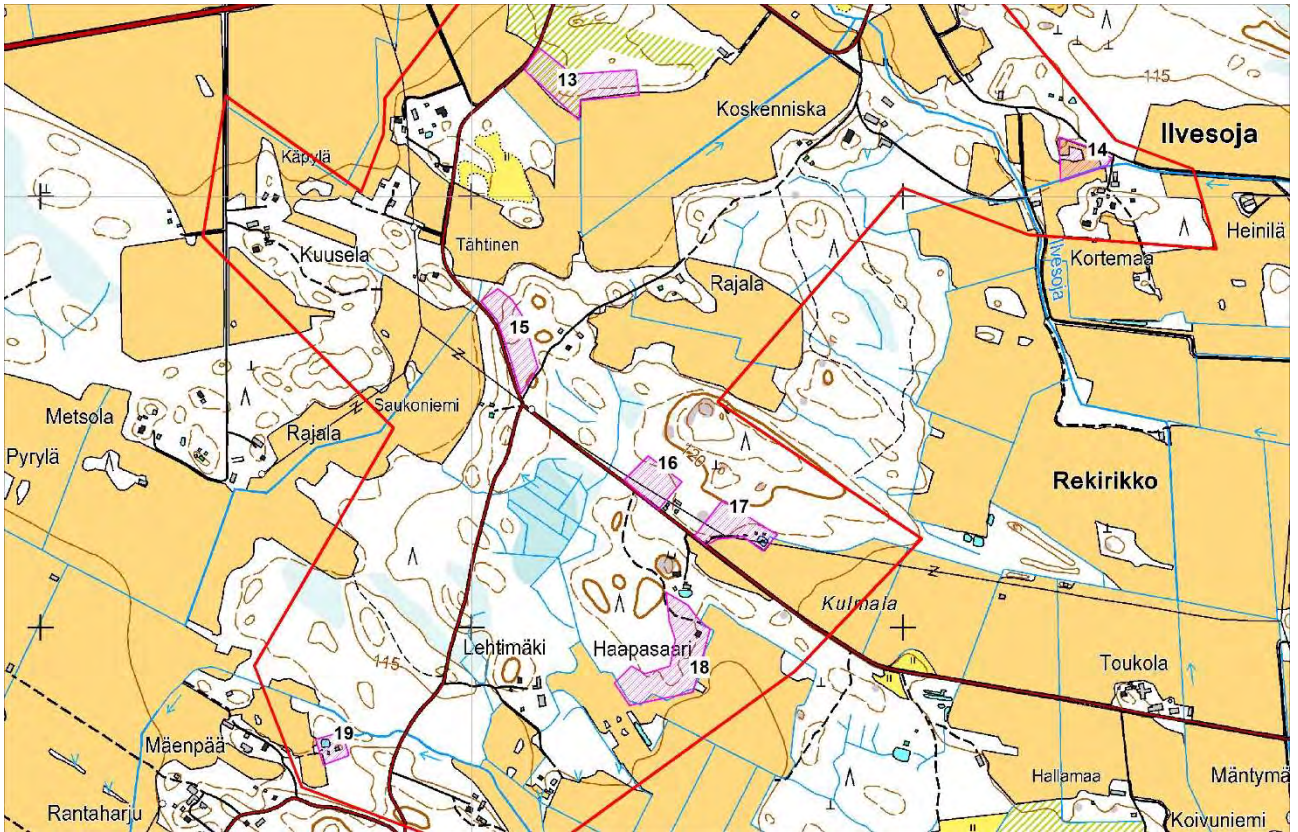
Kuvassa on vierekkäin otteet Senaatinkartasta 1884 ja peruskartasta vuodelta 1960. Ei mittakaavassa, pohjakartta © Maanmittauslaitos.



akdg6437:38. Ilvesojantie 24 Katavannokka. Maakuoppa. Pohjoisesta.



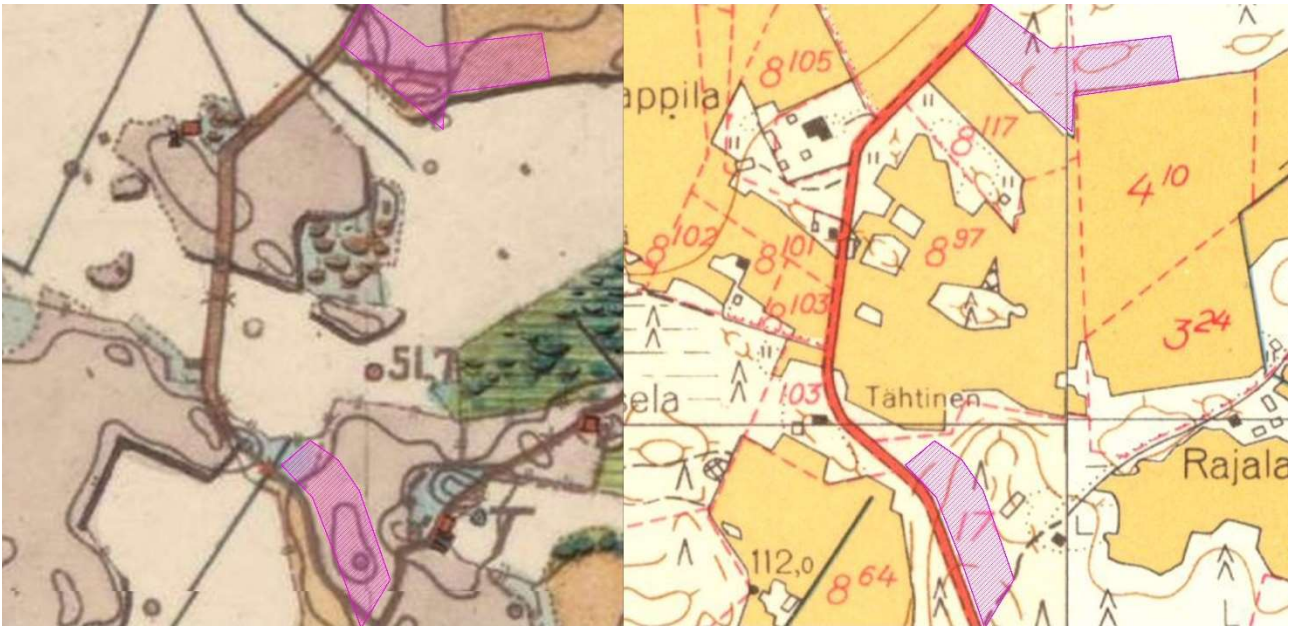
akdg6437:39. Ilvesojantie 24 Katavannokka. Nykyaikaista rakennusjätettä pihapiirissä. Etelästä.



Kuvassa on inventointialueen eteläosan tarkastetut tontit inventointinumeroineen. Ei mittakaavassa, pohjakartta © Maanmittauslaitos.

13. Rekirikontien itäpuoli kyläkaupan eteläpuolella

Itäpuolisko alueesta on havumetsää ja länsipuolisko hakkuuaukeaa. Hakattu alue on laikutettu ja istutettu kuusta. Maaperä hakatulla osuudella on hiesua. Itäpuoliskossa hiekkainen moreeninrinne laskee etelään. Koekuopassa ja tuulenkaadoissa näkyi normaali podsolimaannos. Ei merkkejä asutuksesta tai viljelystä. Ei asutusta vanhoilla kartoilla. Koepisto 461.



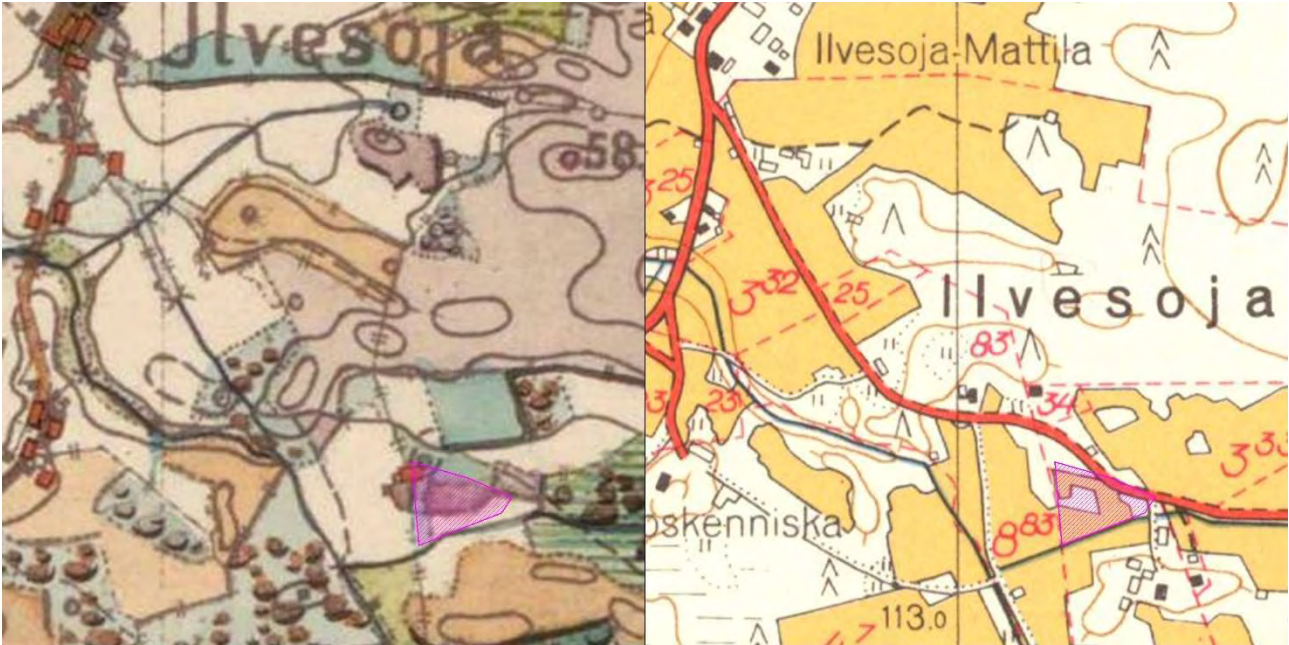
Kuvassa on vierekkäin otteet Senaatinkartasta 1884 ja peruskartasta vuodelta 1960. Inventointikohteet 13 ja 15. Ei mittakaavassa, pohjakartta © Maanmittauslaitos.



akdg6437:26. Rekirikontien itäpuoli kyläkaupan eteläpuolella. Hakkuuaukio. Luoteesta Rekirikontieltä.

14. Ilvesoja Heiniläntien eteläpuoli, Korttemaa

Senaatinkartalla on rakennus tällä kohtaa. Paikalla on erikoisen mallinen peltosaareke. Koekuopissa oli kivistä hiekkamaata. Pienen peltolaikun kaikilla sivuilla oli aitamaisesti raivauskivikkoa ja pohjoisivulla kasvoi angervopensasta. Koepistot 456 ja 459. Katso tarkempi kohdekuvaus sivulla 41.



Kuvassa on vierekkäin otteet Senaatinkartasta 1884 ja peruskartasta vuodelta 1960. Ei mittakaavassa, pohjakartta © Maanmittauslaitos.

15. Kojon kirkkotien ja Rekirikontien risteuksen pohjoispuoli

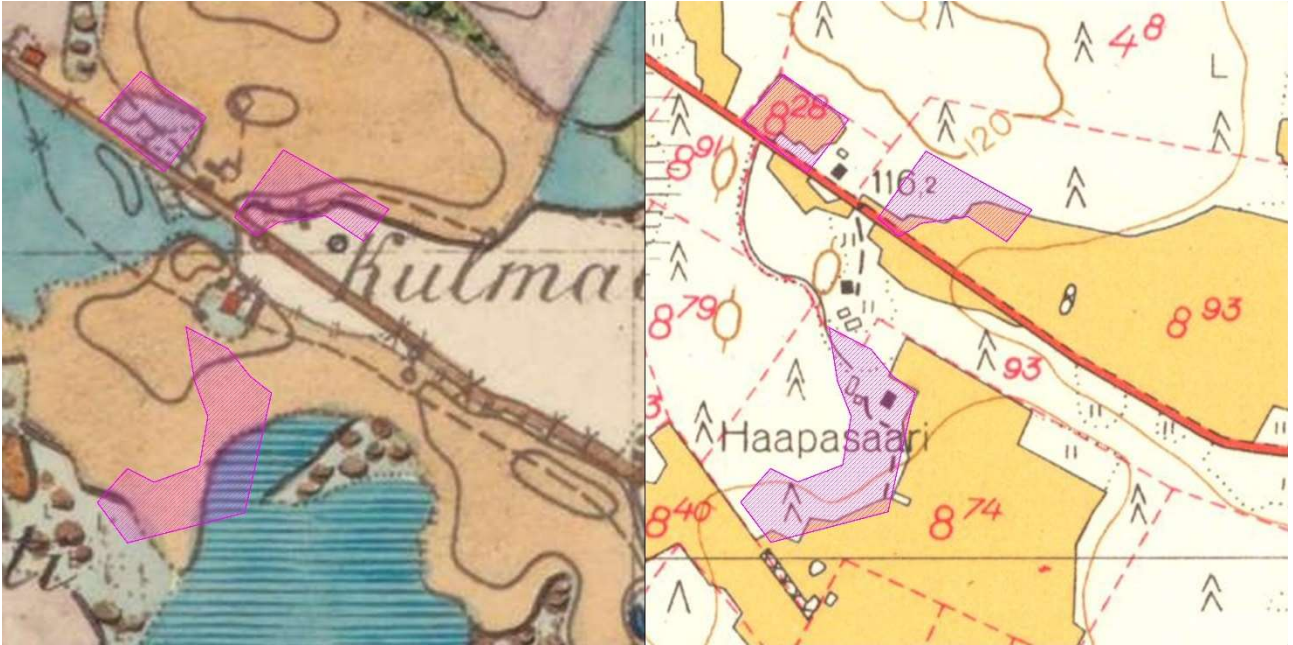
Laikutettu hakkuuaukea, jolle on istutettu kuusta. Hieman maaperää näkyvissä laikutuskuopissa. Kivistä moreenia. Ei merkkejä asutuksesta tai viljelystä. Ei asutusta vanhoilla kartoilla. Ei koepistoja. Katso karttakuva kohde 13.



akdg6437:27. Kojon kirkkotien ja Rekirikontien risteuksen pohjoispuoli. Hakkuuaukio. Pohjoisesta.

16. Rekirikontie 164 länsipuoli Männistö

Alue on nykyaikaisessa käytössä, nurmea ja varastoaluetta. Ei tutkittu tarkemmin. Ei asutusta vanhoilla kartoilla. Ei koepistoja.



Kuvassa on vierekkäin otteet Senaatinkartasta 1884 ja peruskartasta vuodelta 1960. Inventointikohteet 16 – 18. Ei mittakaavassa, pohjakartta © Maanmittauslaitos.



akdg6437:28. Rekirikontie 164 länsipuoli Männistö. Varastoaluetta. Idästä.

17. Rekirikontie 166 Lähteenkulma

Länsiosa on lähes umpeenkasvanut laikutettu hakkuuaukea, itäosassa on pieni kesämökki (rakennettu 2006). Ei merkkejä vanhemmasta asutuksesta tai viljelystä. Ei asutusta vanhoilla kartoilla. Ei koepistoja. Katso karttakuva yllä.



akdg6437:31. Rekirikontie 166 Lähteenkulma. Länsiosan hakkuuaukea. Etelästä.

18. Haapasaari

Umpeenkasvanut hylätty pihapiiri ja eteläosassa kivistä sekametsää. Aluskasvillisuutena korkeaa heinikkoa, joten havaintojen teko oli vaikeaa. Asuinrakennus on rakennettu vuonna 1948. Ei asutusta vanhoilla kartoilla. Ei koepistoja. Katso karttakuva yllä.



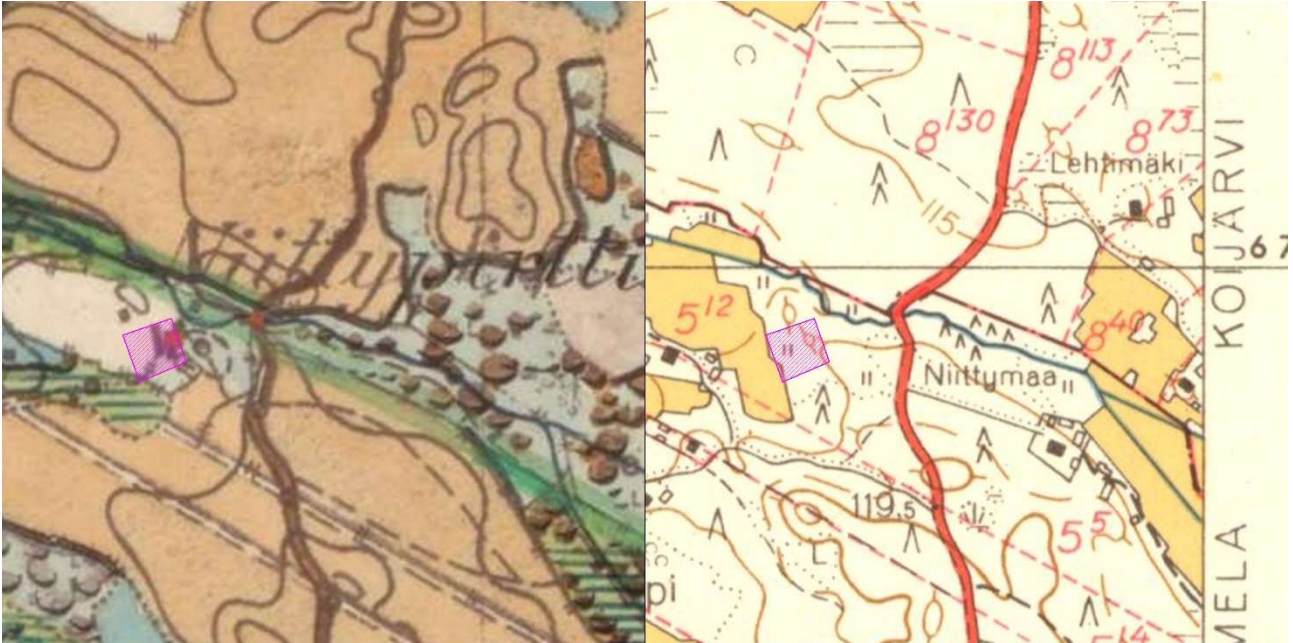
akdg6437:29. Haapasaari. Umpeenkasvanut pihapiiri. Lounaasta.



akdg6437:30. Haapasaari. Tiheää metsikköä talon eteläpuolella. Koillisesta.

19. Mäenpää Kukkopillintien pohjoispuoli, Niittypirtti

Umpeenkasvanut pienen kesämökin pihapiiri ja tekolampi. Senaatinkartalla paikalle on merkitty rakennuksia (Niittypirtti). Vuoden 1960 peruskartassa kohta on rakentamaton. Kartoitetut rakenteet ovat uuden rakennuspaikan ulkopuolella. Koepistot 464, 465. Katso tarkempi kohdekuvaus sivulla 45.



Kuvassa on vierekkäin otteet Senaatinkartasta 1884 ja peruskartasta vuodelta 1960. Ei mittakaavassa, pohjakartta © Maanmittauslaitos.

4. Tulokset

Kojon osayleiskaava-alueen uusien rakennuspaikkojen arkeologisessa inventoinnissa. käytettiin avuksi historiallista kartta aineistoa ja maastohavaintoja. Inventoinnissa paikallistettiin kolme historiallisen ajan, mahdollisesti 1800-luvun lopun talonpaikkaa, jotka ovat myöhemmin autioituneet. Historiallisen ajan kiinteät muinaisjäännökset oppaan mukaan autioituneet 1750-lukua vanhemmat torppien ja mäkitupien paikat ovat kiinteitä muinaisjäännöksiä. Nuorempi - 1700-luvun lopun tai 1800-luvun - autioitunut torpan tai mäkituvan paikka luokitellaan kiinteäksi muinaisjäännökseksi vain, mikäli siihen on erityisiä perusteita eli kohteen on tällöin oltava arkeologisen kokonaisuutena hyvin säilynyt ja edustava. Nuorempia autioituneita torppia ja -mäkitupia on mahdollista määrittää myös muiksi kulttuuriperintökohteiksi. Inventoinnissa kohteita ei rajattu tarkasti vaan sijaintitieto on ohjeellinen ja perustuu maan pinnalle näkyneisiin rakenteisiin. Kohteiden tarkemman säilyneisyyden ja luonteen määrittely vaatisi koekaivausta. Osittain ne ovat uusien rakennuspaikkojen ulkopuolella, mutta kuitenkin vaikutuspiirissä. Useat rakennuspaikat olivat metsämaata eikä niissä ollut mitään vanhemman ihmistoiminnan merkkejä. Kaava-alueelta tunnetaan yksi kivikautinen irtolöytö, mutta asuinpaikkoja ei inventoinnissa löytynyt. Kesän rehevä aluskasvillisuus häytti maanpinnan havainnointia ja näkyväisyys oli monin paikoin olematon.

KOHDEKUVAUKSET

MUU KULTTUURIPERINTÖKOHDE

1. Kylä-Pietilä **inv.nro 10**

PERUSTIEDOT

Mj-tyyppi	asuinpaikat
Ajoitus	historiallinen, mahdollisesti 1800-luku
Lukumäärä	1
Karttalehti	L4222L
Koordinaatit (ETRS-TM35FIN):	P: 6760401, I: 318760, z: 118 pohjoisempi kivikellari 448
Koordinaatit (GK24):	P: 6758526, I: 24481276
Koordinaattiselite	GPS-mittaus, tarkkuus noin 5 metriä
Maastomerkintä	ei
Pinta-ala	40x50 metriä
Rajaustarkkuus	suuntaa antava: alue, jolla on maastossa havaittuja rakenteita
Etäisyystieto	Koijärven kirkosta 800 m etelään

OMISTAJATIEDOT

Alue/rekisterikylä	Kojo
Tila	61-403-2-58 Harjula

ARKISTOTIEDOT

Aikaisemmat tutkimukset ja löydöt:	ei
------------------------------------	----

INVENTOINTI

Aika	4. – 5.8.2020
Löydöt	ei talletettuja löytöjä
Karttaotteet	peruskarttaote, sivu 57 kohdekartta
Kuvat	Akdg6437:15 – 22, 34 – 36

KOHDEKUVAUS

Sijainti ja maasto: Kohde sijaitsee 800 metriä Koijärven kirkosta etelään, Koijärven kyläkeskuksessa Koijoen eteläpuolella, 160 metriä Koijärventien ja Korvenojantien risteyksestä itäkaakkoon Kylä-Pietilän tilan eteläpuolella. Maasto on korkeahko mäenharjanne, jonka pohjoispuolella on asutusta ja eteläpuolella peltoja. Mäellä kasvaa suuria mäntyjä ja osin tiheää lehtipuustoa. Aluskasvillisuus on heinikkoa.

Kohteen kuvaus: Mäellä ei nykyisin ole rakennuksia, mutta Senaatinkartassa vuodelta 1884 mäen pohjoispäähän on piirretty rakennus. Vuoden 1960 peruskartalla ei ole rakennuksia. Mäen pohjoispäätä tiheään kasvillisuuden joukosta paikallistettiin useita asutukseen liittyviä rakenteita. Rakenteita oli noin 40 x 50 metrin alalla. Paikalle kaivettiin kellarin viereen koepistoja, joissa oli löytöinä lasia, tiilen paloja ja rautaesineiden kappaleita, mutta ei mitään selkeästi ajoittavaa. Esineet voivat olla peräisin myös viimeisistä käyttövaiheista ehkä 1900-luvun puolelta. Löytöjä ei talletettu. Rakenteet ovat mahdollisesti ainakin 1800-luvun lopulta tai sitä nuorempia. Selkeää asuinrakennuksen kivijalkaa tai vastaavaa ei havaittu. Kaava-alueen rakennushistoriaselvityksessä todetaan varsinaisen Kylä-Pietilän tilan päärakennuksen olevan vuosien 1940 – 1960 ajanjakson lisäys, mutta talousrakennusten perusteella tila on vanhempi (Aaltonen 2015:s. 8).

Mitatut rakenteet ovat (gps-numero):

448 kivikellari, koordinaatit ETRSTM-35FIN P: 6760401, I: 318760, Z: 118

GK24 P: 6758526, I: 24481276

Suurista kivistä rakennettu kellari, josta on vain osa jäljellä. Oviaukko on luoteeseen kohti mäen laen tasannetta. Oviaukon leveys on 1 metri, sen molemmin puolin on suuret kivet. Pohjois- ja itäsivu ovat selkeimmät, länsisivu on sortunut. Siinä kasvaa suuri mänty. Rakenteen leveys (ulkomitta) on noin 6 metriä ja pituus (sisämitta) 3,8 metriä.

450 kivirivi, koordinaatit ETRSTM-35FIN P: 6760420, I: 318757, Z: 117

GK24 P: 6758545, I: 24481272

Kaakko-luoteis suuntainen kivirivi mäen pohjoispään rinteessä, jonka pituus on 5 metriä. Kiviä on kaksi vierekkäistä riviä. Kivien koko on noin 40 – 80 cm. Kivet ovat noin 6 metrin päässä tien reunasta.

453 kivikellari, koordinaatit ETRSTM-35FIN P: 6760378, I: 318744, Z: 118

GK24 P: 6758503, I: 24481261

Kellarikuoppa mäen jyrkällä kaakkoisreunalla, selkeämpi kuin pohjoisempi mäen laen rakenne. Kuopassa on nykyaikaista romua. Kellarin mitat ovat noin 3x4 metriä

454 maakuoppa, koordinaatit ETRSTM-35FIN P: 6760392, I: 318765, Z: 118

GK24 P: 6758518, I: 24481282

Kiveämätön pyöreähkö maakuoppa, syvä, kasvillisuuden peitossa. Halkaisija on noin 5 metriä ja syvyys 1,5 metriä.

455 poraamalla lohkottu kivi, koordinaatit ETRSTM-35FIN P: 6760398, I: 318773, Z: 117

GK24 P: 6758524, I: 24481289

Noin kuution kokoinen valkea maakivi, jossa on porausjälkiä.

462 kiveys, koordinaatit ETRSTM-35FIN P: 6760408, I: 318748, Z: 116

GK24 P: 6758533, I: 24481264

Heikosti heinikosta erottuva puolipyöreä matala kiveys tai kivikasa. Se sijaitsee pohjoisemmasta kivikellarista noin 10 metriä länteen. Kivikon pituus on noin 6 metriä. Kivien halkaisija on noin 20 – 40 cm.



akdg6437:34. Kylä-Pietilä. Yleiskuva mäestä. Kaakosta.



akdg6437:15. Kylä-Pietilä. Suurista kivistä tehty pohjoisempi kellari 448. Luoteesta.



akdg6437:16. Kylä-Pietilä. Suurista kivistä tehty kellari, takaseinä. Luoteesta.



akdg6437:17. Kylä-Pietilä. Kivirivi 450. Luoteesta.



akdg6437:19. Kylä-Pietilä. Eteläisempi kivikellari 453.



akdg6437:35. Kylä-Pietilä. Eteläisemmän kivikellarin takaseinää. Etelästä.



akdg6437:20. Kylä-Pietilä. Kasvillisuuden peittämä maakuoppa 454. Länneestä.



akdg6437:21. Kylä-Pietilä. Poraamalla lohkottu kivi 455.





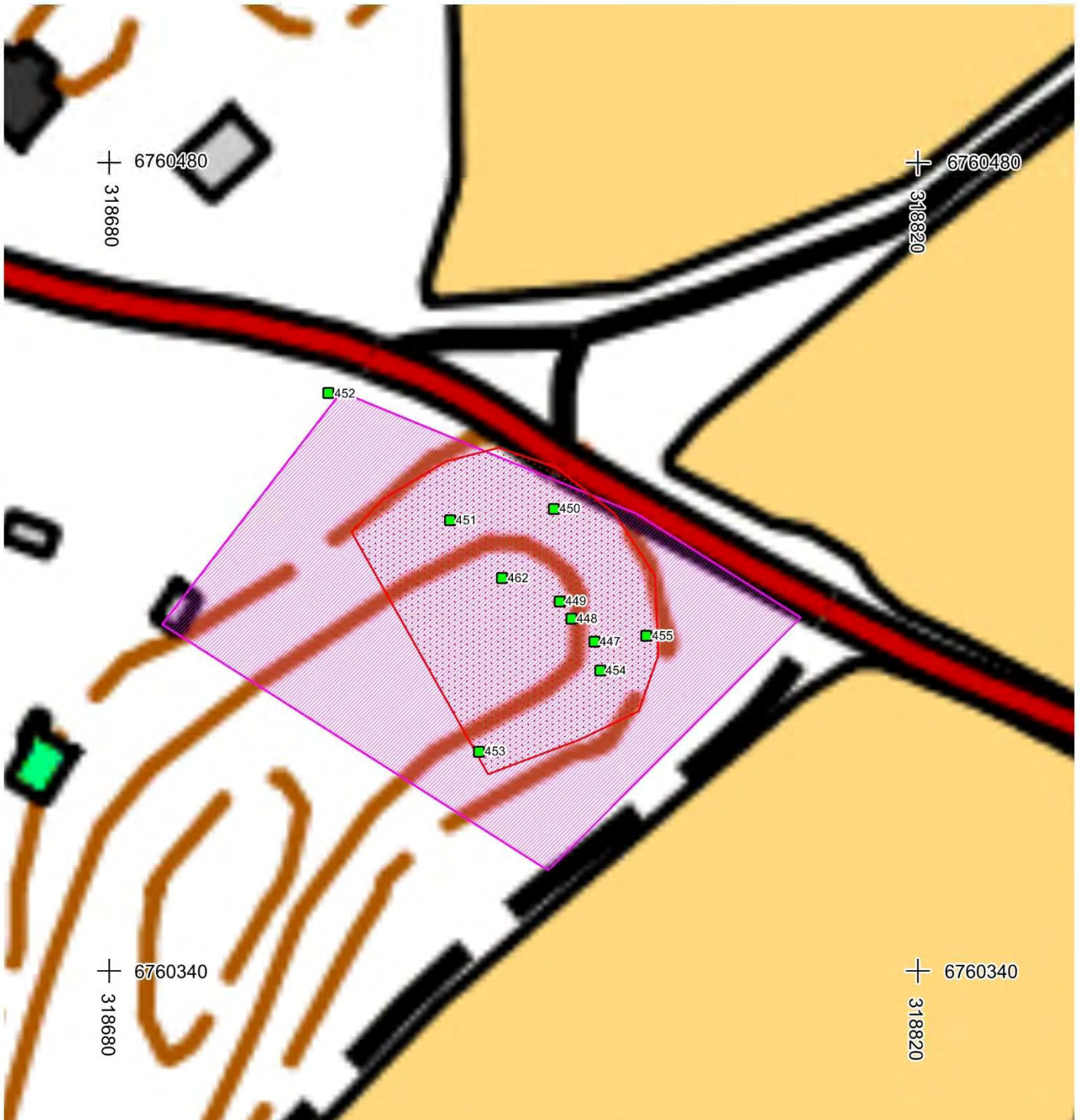
akdg6437:36. Kylä-Pietilä. Matala kiveys 462. Länneestä.

Kohdekartta
Forssa Kojo Kylä-Pietilä, inventointinumero 10

inventointihavainnot, gps-mittaus
mk 1:1000
koordinaatisto ETRS-TM35FIN, pohjakartta © Maanmittauslaitos

- 447, 449, 451 ja 452 koepistoja
- 448 kivikellari
- 450 kivirivi
- 453 kivikellari
- 454 maakuoppa
- 455 lohkottu kivi
- 462 kiveys

-  inventointialue
-  rajausehdotus alueelle, jolla on havaittu historiallisia rakenteita



2. Ilvesoja Kortemaa inv. nro 14

PERUSTIEDOT

Mj-tyyppi	asuinpaikat
Ajoitus	historiallinen, mahdollisesti 1800-luku
Lukumäärä	1
Karttalehti	L4222L
Koordinaatit (ETRS-TM35FIN):	P: 6759132, I: 318361, z: 119 pohjoisreuna 458
Koordinaatit (GK24):	P: 6757240, I: 24480936
Koordinaattiselite	GPS-mittaus, tarkkuus noin 5 metriä
Maastomerkintä	ei
Pinta-ala	40x30 metriä
Rajaustarkkuus	suuntaa antava: alue, jolla on maastossa havaittuja rakenteita
Etäisyystieto	Koijärven kirkosta 2 km etelälounaaseen

OMISTAJATIEDOT

Alue/rekisterikylä	Kojo
Tila	61-403-3-4 Kortemaa

ARKISTOTIEDOT

Aikaisemmat tutkimukset ja löydöt:	ei
------------------------------------	----

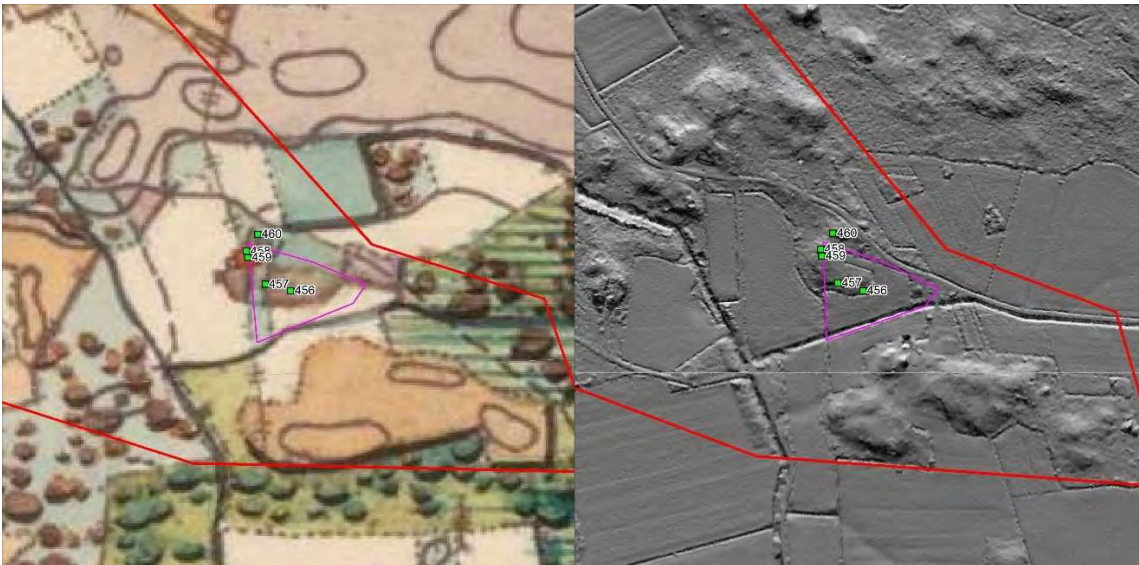
INVENTOINTI

Aika	5.8.2020
Löydöt	ei talletettuja löytöjä
Karttaotteet	peruskarttaote, sivu 60 kohdekartta
Kuvat	Akdg6437:23 – 25

KOHDEKUVAUS

Sijainti ja maasto: Kohde sijaitsee 2 km Kojjärven kirkosta etelälounaaseen, Heiniläntien eteläpuolella. Lähin osoite on Heiniläntie 64. Tien etelälaidassa on kuusimetsää. Paikalla on myös kapeita peltotilkkuja ja niiden keskellä metsäsaareke. Maaperä on kivistä hiekkaa. Maasto on matala kumpare Ilvesojan itäpuolella.

Kohteen kuvaus: Nykyisin paikalla ei ole asutusta mutta Senaatinkartalla vuodelta 1884 kohdalle on piirretty rakennus. Metsän puolelta ei kuitenkaan havaittu mitään merkkejä rakennuksesta ja kaikissa koepistoissa oli vain luontaisen tyyppistä kivistä hiekkaa. Se saattaa sijoittua uuden rakennuspaikan pohjoispuolelle. Pienen raivauskivikoiden ympäröimän peltotilkun pohjoisreunalla kasvoi kuitenkin pajuangervoa, joka on vanha pihamaiden koristekasvi. Kivikoiden ympäröimästä aukiosta mitattiin eteläreuna 457 ETRS-TM35FIN P: 6759096, I: 318379 ja pohjoisreuna (yllä). Paikalla saattaa olla autoitunut talonpaikka ja ainakin sen viereinen peltoala raivauskivikoineen. Tutkimusta ei ulotettu laajalti rakennuspaikan ulkopuolelle.



Kuvassa on vierekkäin Senaatinkartta ja LIDAR-kuva. Kivivallin etelä- ja länsireuna erottuvat LIDAR-kuvassa. Ei mittakaavassa, pohjakartta © Maanmittauslaitos.



akdg6437:23. Panoraama. Ilvesoja. Pelto ja raivauskivikkoa sen reunoilla. Pohjoispäässä on angervopensaikko. Kaakosta.



akdg6437:24. Ilvesoja. Raivauskivikkoa pellon länsireunalla. Etelästä.





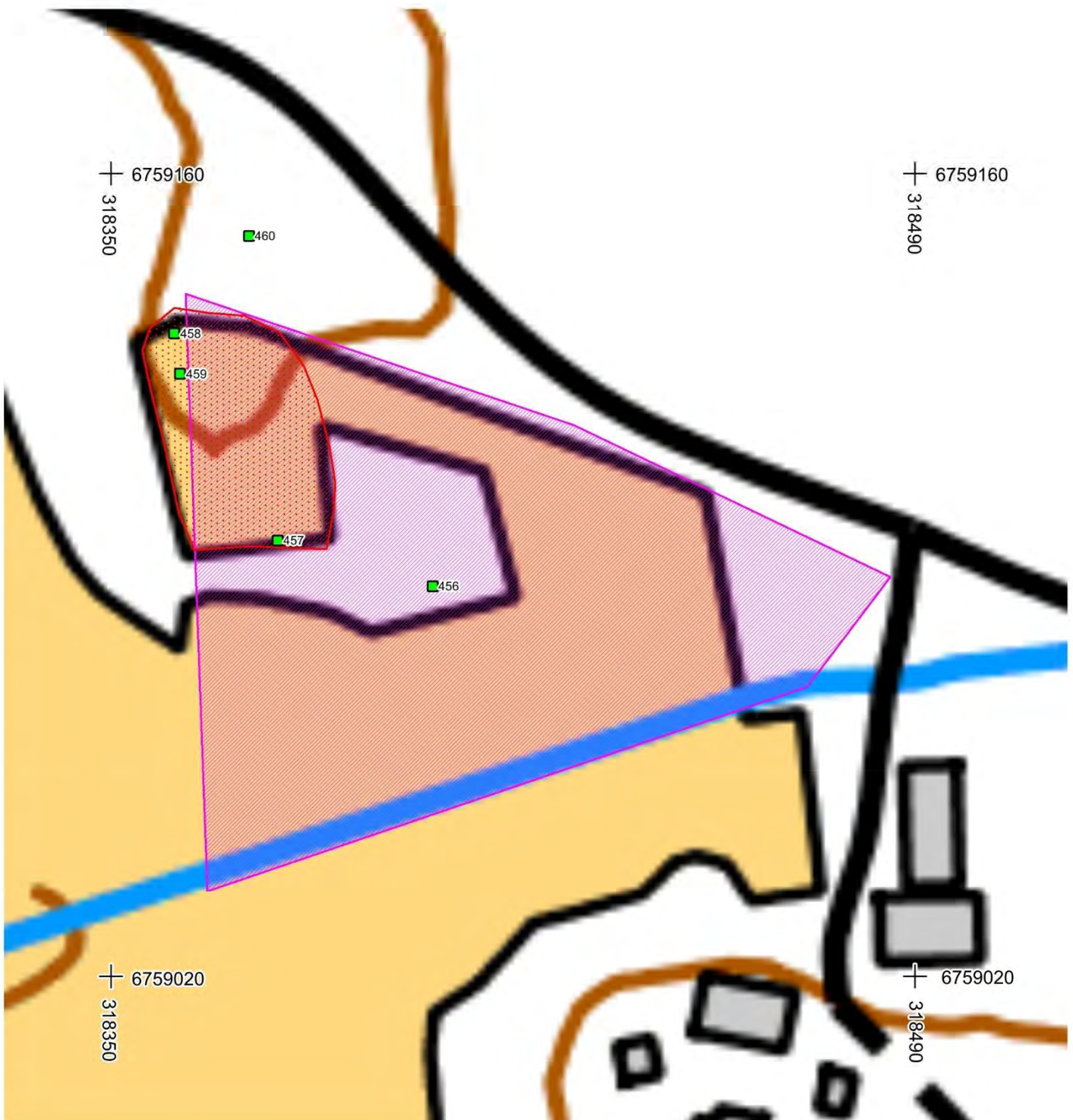
akdg6437:25. Ilvesoja. Raivauskivikkoa pellon eteläreunalla 457. Lännestä.

Kohdekartta
Forssa Ilvesoja, inventointinumero 14

inventointihavainnot, gps-mittaus
mk 1:1000
koordinaatisto ETRS-TM35FIN, pohjakartta © Maanmittauslaitos

456, 459, 460 koepistoja
457 raivauskivien eteläreuna
458 raivauskivien pohjoisreuna

-  inventointialue
-  rajausehdotus alueelle, jolla on havaittu historiallisia rakenteita



3. Niittypirtti

inv. nro 19

PERUSTIEDOT

Mj-tyyppi	asuinpaikat
Ajoitus	historiallinen, mahdollisesti 1800-luku
Lukumäärä	1
Karttalehti	L4222L
Koordinaatit (ETRS-TM35FIN):	P: 6757759, I: 316672, z: 129 kivikellari
Koordinaatit (GK24):	P: 6755792, I: 24479311
Koordinaattiselite	GPS-mittaus, tarkkuus noin 5 metriä
Maastomerkintä	ei
Pinta-ala	50x20 metriä
Rajaustarkkuus	suuntaa antava: alue, jolla on maastossa havaittuja rakenteita
Etäisyystieto	Koijärven kirkosta 4 km lounaaseen

OMISTAJATIEDOT

Alue/rekisterikylä	Kaukjärvi
Tila	61-415-5-12 Lyly

ARKISTOTIEDOT

Aikaisemmat tutkimukset ja löydöt:	ei
------------------------------------	----

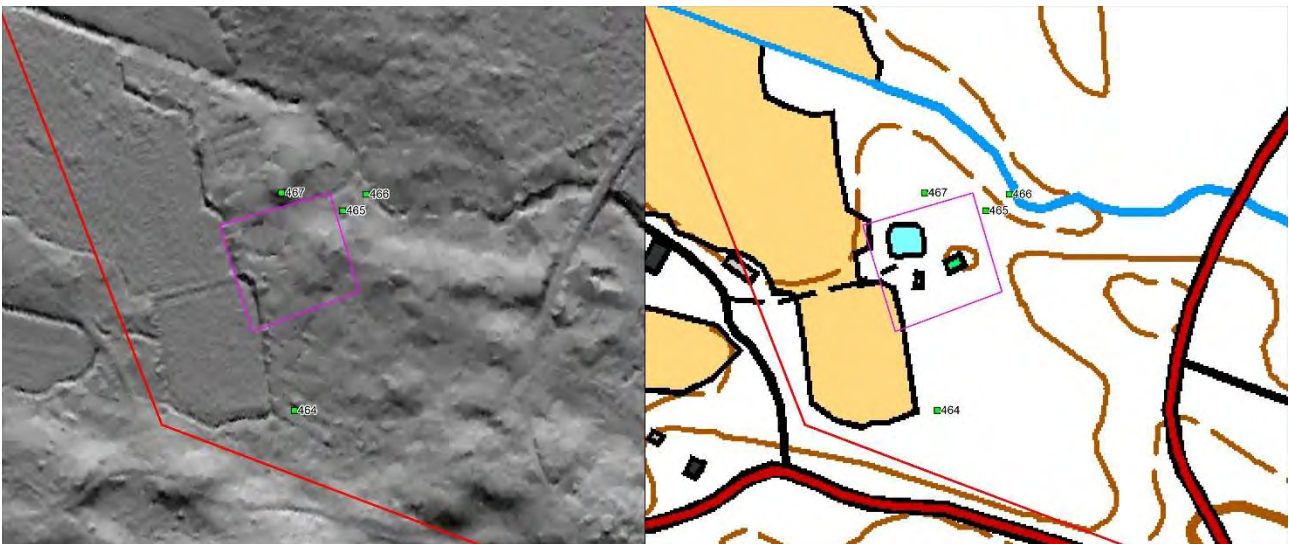
INVENTOINTI

Aika	5. ja 10.8.2020
Löydöt	ei talletettuja löytöjä
Karttaotteet	peruskarttaote, sivu 63
Kuvat	Akdg6437:32, 40 – 43

KOHDEKUVAUS

Sijainti ja maasto: Kohde sijaitsee 4 km Kojjärven kirkosta lounaaseen, Kojon kirkkotien ja Kukkopillintien risteyksestä 250 metriä luoteeseen. Maasto on sekametsää, lähinnä kuusikkoa, länsipuolella on pieni pelto. Pohjoispuolella on metsäpuuro. Paikalla on myös kesämökki ja tekolampi.

Kohteen kuvaus: Senaatinkartalla vuodelta 1884 tälle kohtaa on piirretty rakennuksia ja teksti Niitypirtti. Jos kartan asemointi pitää paikkansa, mökki ja tekolampi on rakennettu juuri näiden rakennusten paikalle. 1960 vuoden peruskartassa paikalla ei ole rakennuksia. Se on ilmeisesti ollut autiona ennen kuin kesämökki on rakennettu. Tontin ympäristöstä havaittiin muutamia mahdollisesti vanhempaan asutukseen liittyviä rakenteita. Selkein oli hyvin säilynyt kivikellari (ilman kattoa). Ojan varressa oli kivikasa, jonka viereen tehdyssä koekuopassa oli hiillistä maata, tiilenpaloja ja lasia (ei talletettu). Myös nykyaikaisempaa roskaa oli näkyvissä. Aivan ojan partaalla oli jokin sammalen peittämä neliön muotoinen rakenne, joka oli peitetty kattohuovalla. Mökin eteläpuolella kuusikossa on näkyvissä vanhoja ”sarkaojia”. Ne erottuvat heikosti LIDAR-kuvissa. Vaikka tekolammen kaivaminen ja sen maakasat ovat muokanneet tonttia varsin paljon, jotain aikaisemmasta asutuksesta voisi olla vielä löydettävissä. Nyt mitatut rakenteet ovat tontin ulkopuolella, pihamaalle ei kaivettu koepistoja.



Kuvassa on vierekkäin LIDAR-kuva ja ote peruskartasta. Tontin etelä- ja pohjoispuolella erottuu heikosti vanhoja oja (koepisto 464). Ei mittakaavassa, pohjakartta © Maanmittauslaitos.

Mitatut rakenteet ovat (gps-numero):

465 koepisto ja viereinen kiveys, koordinaatit ETRSTM-35FIN P: 6757749, I: 316706, Z: 126

GK24 P: 6755783, I: 24479346

Koepistossa oli hiillistä maata, lasia ja tiilenpaloja. sammaleisen epämääräisen ja matalan kivikasan koko oli noin 4 x 2 metriä.

466 neliön muotoinen rakenne, koordinaatit ETRSTM-35FIN P: 6757758, I: 316719, Z: 126

GK24 P: 6755793, I: 24479358

Aivan ojan partaalla ja täysin sammaleen peitossa oli 2x2 metrin laajuinen nelikulmainen rakenne. Alinna oli kiviä, niiden päällä lahonnutta puuta ja päällä kattuhuopaa. Sitä ei tutkittu tarkemmin. Resentti?

448 kivikellari, koordinaatit yllä

Hyvin säilynyt ja selkeä kivikellari. Sen reunoilla kasvaa kuusia.



akdg6437:32. Niittypirtti. Mökin pihapiiri. Lännestä.



akdg6437:40. Niittypirtti. Koepisto 465 ja kivikasa. Etelästä.



akdg6437:41. Niittypirtti. Kattohuovalla peitetty rakenne 466. Lähikuva.





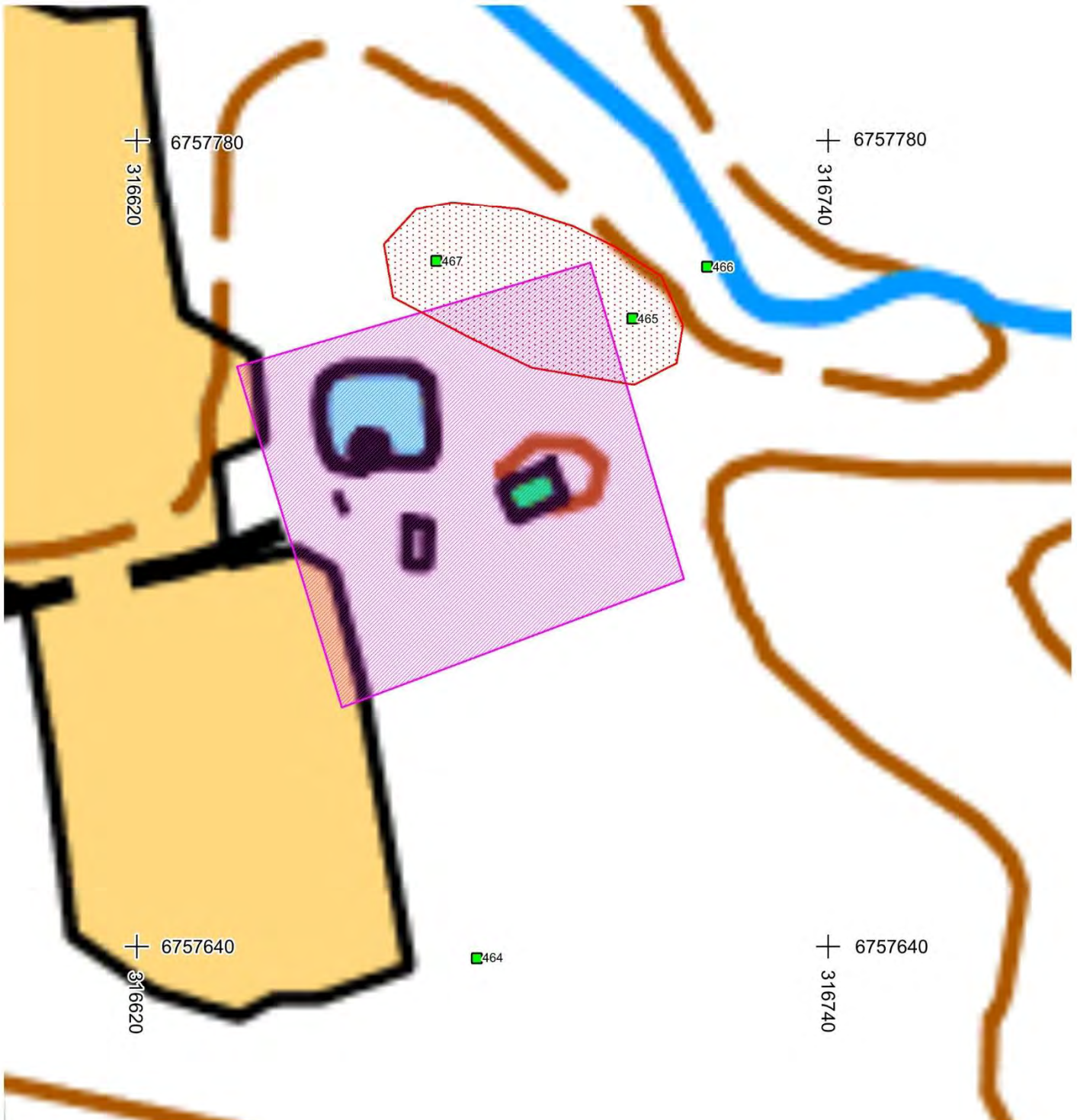
akdg6437:43. Nittypirtti. Kivikellari 467. Kaakosta.

Kohdekartta
Forssa Niittypirtti, inventointinumero 19

inventointihavainnot, gps-mittaus
mk 1:1000
koordinaatisto ETRS-TM35FIN, pohjakartta © Maanmittauslaitos

464 koepisto
465 koepisto ja kiveys
466 neliömäinen rakenne
467 kivikellari

 inventointialue
 rajausedotus alueelle, jolla on havaittu historiallisia rakenteita



Valokuvaluettelo

- akdg6437:1 Kulmala. Seurakuntakeskuksen parkkipaikka ja talon pihapiiriä. Etelästä.
- akdg6437:2 Panoraama. Kulmalan entistä peltoa talon itäpuolella. Kaakosta.
- akdg6437:3 Kulmalan entistä peltoa hautausmaan eteläpuolella. Pohjoisesta.
- akdg6437:4 Kulmalan talon luoteispuoli. Lännestä.
- akdg6437:5 Panoraama. Koivulan eteläpuoli. Entistä peltoa. Lounaasta
- akdg6437:6 Koivulan luoteispuoli. Tiilikasa ja muuta rakennusjätettä. Etelästä.
- akdg6437:7 Koivulan pohjoispuoli. Nykyaikaisen rakennuksen jäänteitä. Lännestä.
- akdg6437:8 Maastoa Vähä-Pietilän länsipuolella. Etelästä.
- akdg6437:9 Vähä-Pietilän länsipuoli. Ojien rajaama vanha tielinja tai peltokaista. Koillisesta.
- akdg6437:10 Koulun länsipuolen tiheää metsää. Koillisesta.
- akdg6437:11 Koulun länsipuolen tiheää metsää.
- akdg6437:12 Tienhaara Karjasuontien itäpuoli. Tiheää sekametsää. Lounaasta.
- akdg6437:13 Pirulanvuorentien länsipuoli. Hakkuuaukio. Idästä.
- akdg6437:14 Kivistä maaperää Pirulanvuorentien hakkuuaukiolla. Etelästä.
- akdg6437:15 Kylä-Pietilä. Suurista kivistä tehty kellari. Luoteesta.
- akdg6437:16 Kylä-Pietilä. Suurista kivistä tehty kellari, takaseinää. Luoteesta.
- akdg6437:17 Kylä-Pietilä. Kivirivi. Luoteesta.
- akdg6437:18 Kylä-Pietilä. Maastoa kukkulan luoteisreunalla. Luoteesta.
- akdg6437:19 Kylä-Pietilä. Eteläisempi kivikellari.
- akdg6437:20 Kylä-Pietilä. Kasvillisuuden peittämä maakuoppa. Lännestä.
- akdg6437:21 Kylä-Pietilä. Poraamalla lohkottu kivi.
- akdg6437:22 Kylä-Pietilä. Poraamalla lohkottu kivi. Lähikuva.
- akdg6437:23 Panoraama. Ilvesoja. Pelto ja raivauskivikkoa. Kaakosta.
- akdg6437:24 Ilvesoja. Raivauskivikkoa pellon länsireunalla. Etelästä.
- akdg6437:25 Ilvesoja. Raivauskivikkoa pellon eteläreunalla. Lännestä.
- akdg6437:26 Rekirikontien itäpuoli kyläkaupan eteläpuolella. Hakkuuaukio. Luoteesta Rekirikontieltä.
- akdg6437:27 Kojon kirkkotien ja Rekirikontien risteyksen pohjoispuoli. Hakkuuaukio. Pohjoisesta.
- akdg6437:28 Rekirikontie 164 länsipuoli Männistö. Varastoaluetta. Idästä.
- akdg6437:29 Haapasaari. Umpeenkasvanut pihapiiri. Lounaasta.

- akdg6437:30 Haapasaari. Tiheää metsikköä talon eteläpuolella. Koillisesta.
- akdg6437:31 Rekirikontie 166 Lähteenkulma. Länsiosan hakkuuaukea. Etelästä.
- akdg6437:32 Niittypirtti. Mökin pihapiiri. Lännestä.
- akdg6437:33 Välimäki. Hakkuuaukea harjanteella. Idästä.
- akdg6437:34 Kylä-Pietilä. Yleiskuva mäestä. Kaakosta.
- akdg6437:35 Kylä-Pietilä. Eteläisemmän kivikellarin takaseinää. Etelästä.
- akdg6437:36 Kylä-Pietilä. Matala kiveys. Lännestä.
- akdg6437:37 Uusitalo Haukamontien pohjoispuoli. Hakkuuaukio. Lännestä.
- akdg6437:38 Ilvesojantie 24 Katavannokka. Maakuoppa. Pohjoisesta.
- akdg6437:39 Ilvesojantie 24 Katavannokka. Nykyaikaista rakennusjätettä pihapiirissä. Etelästä.
- akdg6437:40 Niittypirtti. Koepisto ja kivikasa. Etelästä.
- akdg6437:41 Nittypirtti. Kattohuovalla peitetty rakenne. Lähikuva.
- akdg6437:42 Nittypirtti. Kattohuovalla peitetty rakenne. Etelästä.
- akdg6437:43 Nittypirtti. Kivikellari. Kaakosta.

Karttaluettelo

1.	peruskarttaote	inventointikohde 1	1:5000
2.	peruskarttaote	inventointikohteet 2 - 6	1:5000
3.	peruskarttaote	inventointikohteet 7 - 9	1:5000
4.	peruskarttaote	inventointikohteet 10 - 11	1:5000
5.	peruskarttaote	inventointikohde 12	1:5000
6.	peruskarttaote	inventointikohde 13	1:5000
7.	peruskarttaote	inventointikohde 14	1:5000
8.	peruskarttaote	inventointikohde 15	1:5000
9.	peruskarttaote	inventointikohteet 16 - 18	1:5000
10.	peruskarttaote	inventointikohde 19	1:5000




LIITTEET

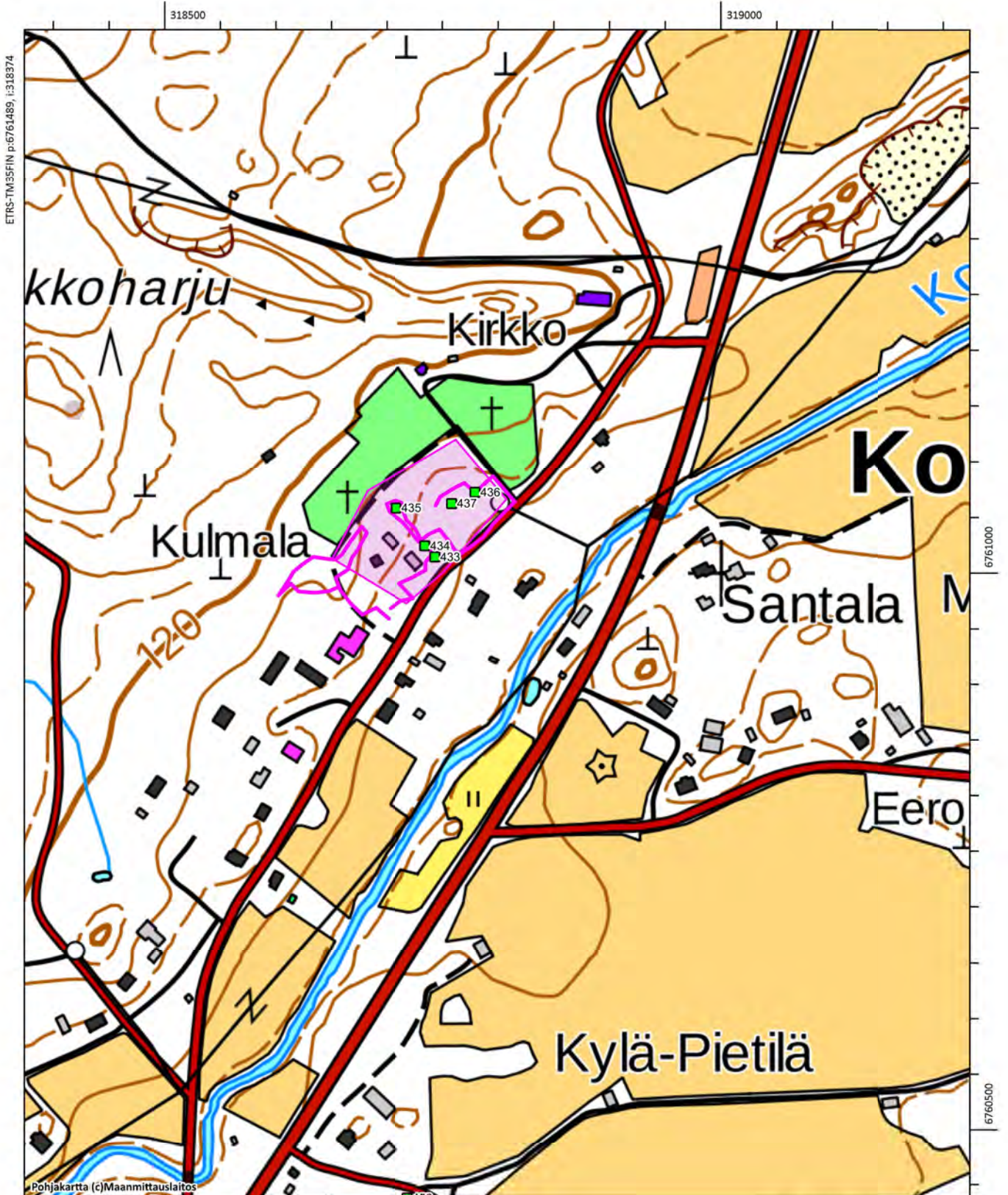
Inventoinnin mittaukset gps-pisteet

nro	laji	ETRS-TM35 P	ETRS-TM35 I	GK24 P	GK24 I	Z
433	koepisto	6761016	318743	6759141	24481232	118
434	koepisto	6761026	318734	6759150	24481222	120
435	koepisto	6761060	318708	6759183	24481195	121
436	koepisto	6761074	318779	6759200	24481265	116
437	koepisto	6761064	318758	6759189	24481244	114
438	koepisto	6760290	318020	6758382	24480543	112
439	koepisto	6760326	318046	6758419	24480567	113
440	koepisto	6760393	318044	6758486	24480562	115
441	tiilikasa	6760400	318043	6758493	24480561	116
442	koepisto	6760415	318045	6758508	24480562	117
443	betonisokkeli	6760427	318067	6758521	24480583	119
444	koepisto	6760233	317794	6758315	24480319	117
445	koepisto	6760443	316384	6758460	24478901	116
446	koepisto	6760345	316425	6758364	24478947	116
447	koepisto	6760397	318764	6758523	24481281	119
448	kellari	6760401	318760	6758527	24481277	119
449	koepisto	6760404	318758	6758530	24481275	118
450	kivirivi	6760420	318757	6758546	24481273	118
451	koepisto	6760418	318739	6758543	24481255	118
452	koepisto	6760440	318718	6758564	24481233	115
453	kellari	6760378	318744	6758503	24481262	119
454	maakuoppa	6760392	318765	6758518	24481282	118
455	kivi	6760398	318773	6758525	24481290	117
456	koepisto	6759088	318406	6757199	24480983	119
457	kivirivi	6759096	318379	6757206	24480956	117
458	kivirivi	6759132	318361	6757241	24480936	119
459	koepisto	6759125	318362	6757234	24480938	119
460	koepisto	6759149	318374	6757259	24480948	119
461	koepisto	6759262	317372	6757326	24479942	114
462	kiveys	6760408	318748	6758533	24481264	117
463	maakuoppa	6759486	317648	6757562	24480208	115
464	koepisto	6757638	316679	6755672	24479324	124
465	koepisto	6757749	316706	6755784	24479346	126
466	rakenne	6757758	316719	6755793	24479359	126
467	kellari	6757759	316672	6755792	24479312	129

Forssa Kojo osayleiskaava-alueen arkeologinen inventointi

Ote peruskartasta
Inventointikohde 1 Kulmala
kuljetut reitit ja koepistot

-  inventoitavat uudet rakennuspaikat
-  kuljettu reitti
-  koepisto, nro



ETRS-TM35FIN p:6761489, i:318374

6761000




6760500

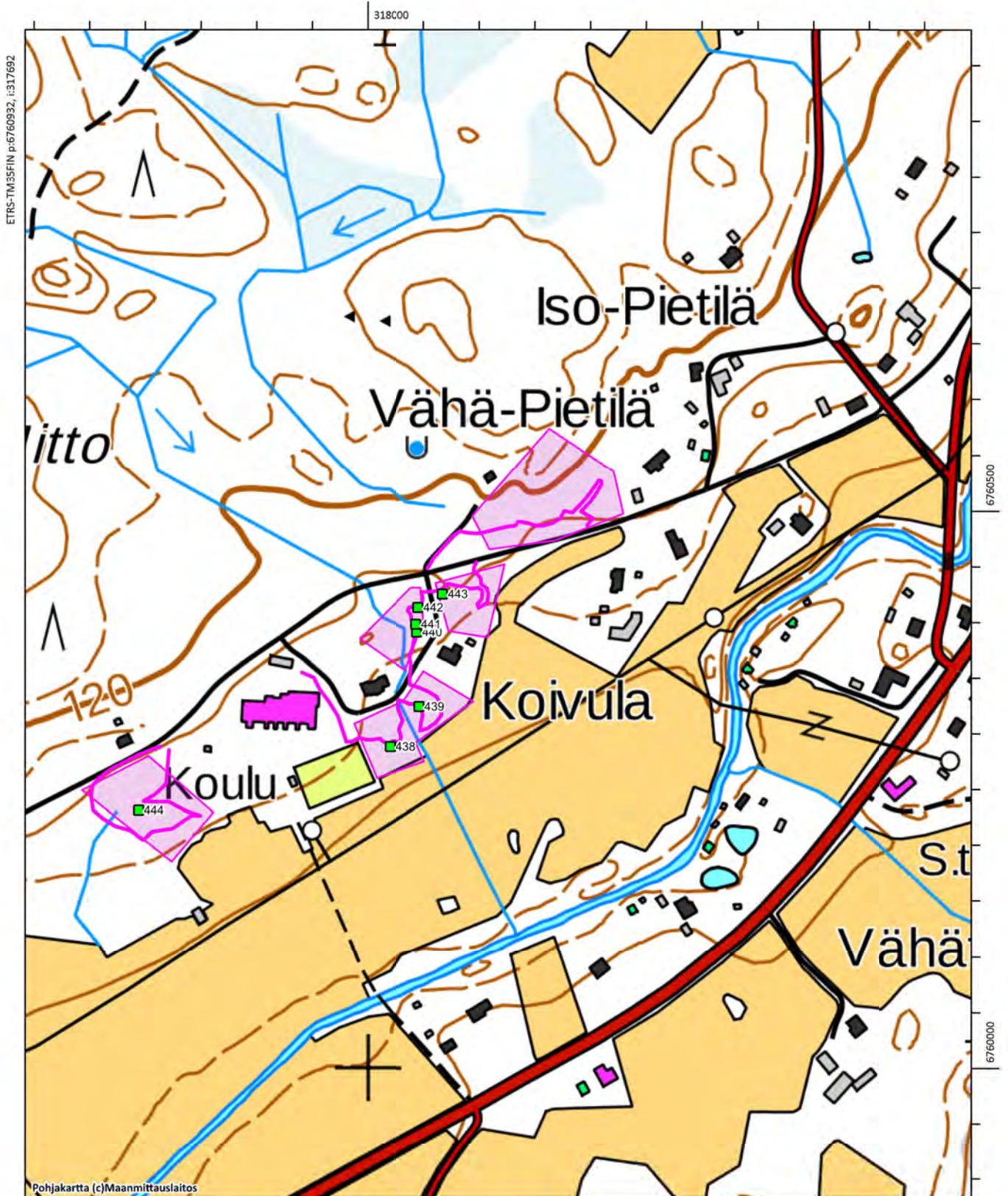
Forssa Kojo osayleiskaava-alueen arkeologinen inventointi

Karttaliite 2

Inventointikohteet 2 - 6




kuljetut reitit, koepistot ja gps-mittaukset

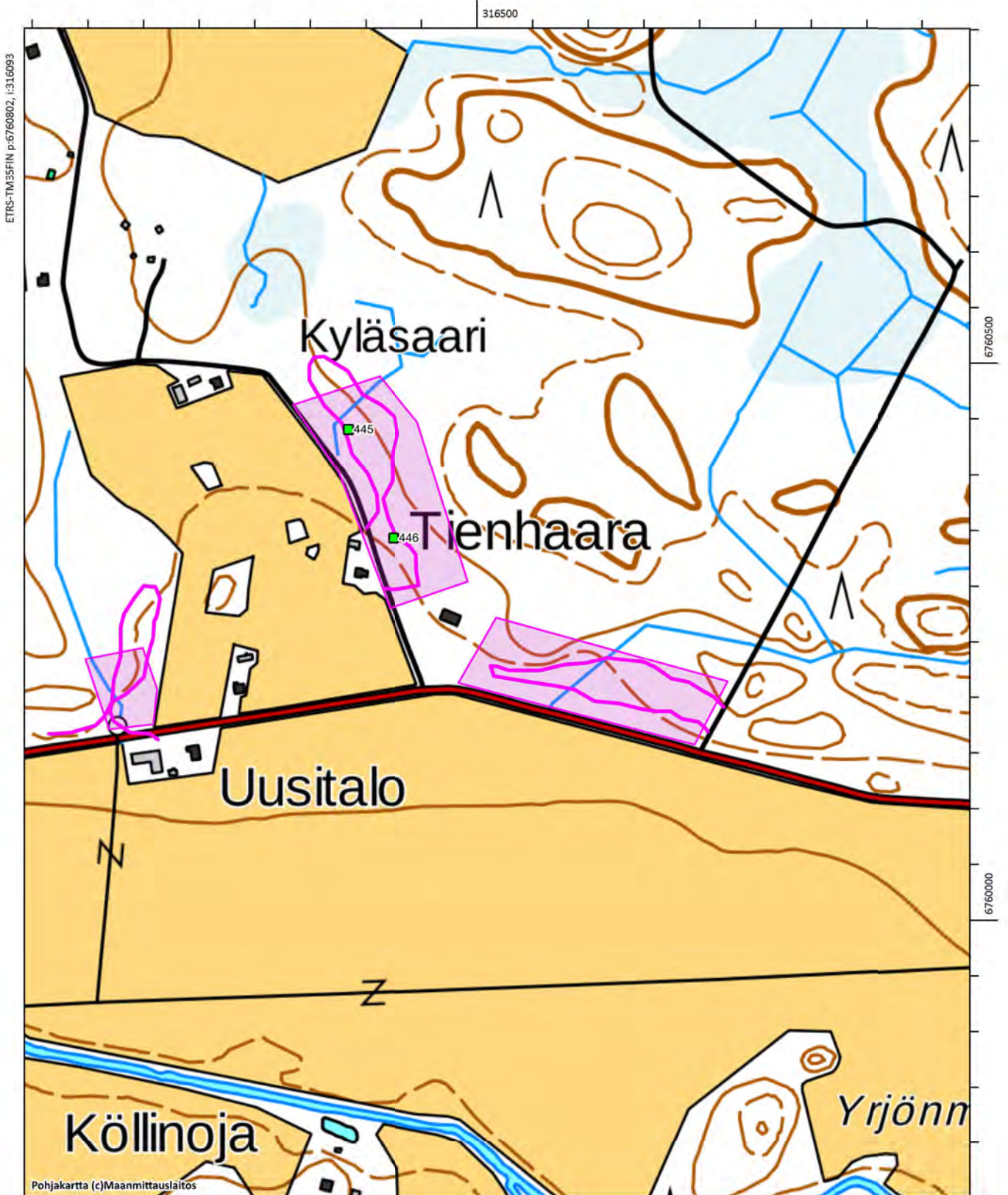
-  inventoitavat uudet rakennuspaikat
-  kuljettu reitti
-  koepisto tai gps-mittaus, nro



Forssa Kojo osayleiskaava-alueen arkeologinen inventointi

Karttaliite 3
Inventointikohteet 7 - 9
kuljetut reitit ja koepistot

-  inventoitavat uudet rakennuspaikat
-  kuljettu reitti
-  koepisto, nro






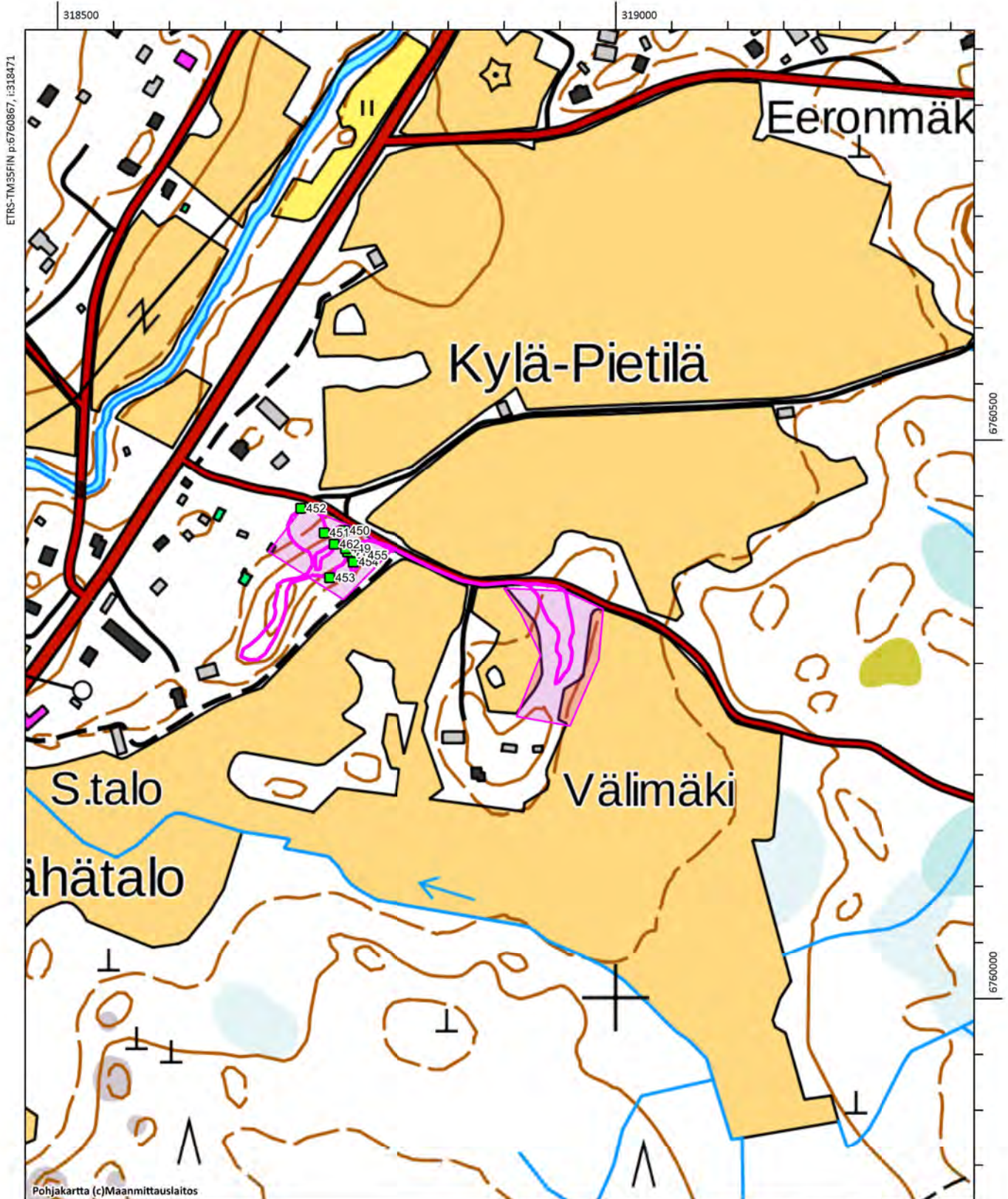
Forssa Kojo osayleiskaava-alueen arkeologinen inventointi

Karttaliite 4

Inventointikohteet 10 - 11

kuljetut reitit, koepistot ja gps-mittaukset

-  inventoitavat uudet rakennuspaikat
-  kuljettu reitti
-  koepisto tai gps-mittaus, nro



ETRS-TM35FIN p:6760867, i:318471

6760500

6760000




Pohjakartta (c)Maanmittauslaitos

MK 1:5000

ETRS-TM35FIN p:6759817, i:319321

Forssa Kojo osayleiskaava-alueen arkeologinen inventointi

Karttaliite 5
Inventointikohde 12
kuljetut reitit ja gps-mittaus

-  inventoitavat uudet rakennuspaikat
-  kuljettu reitti
-  gps-mittaus, nro



ETRS-TM35FIN p:6760092, i:317992

6760000

6759500

Pohjakartta (c)Maanmittauslaitos

MK 1:5000




ETRS-TM35FIN p:6759041, i:318242

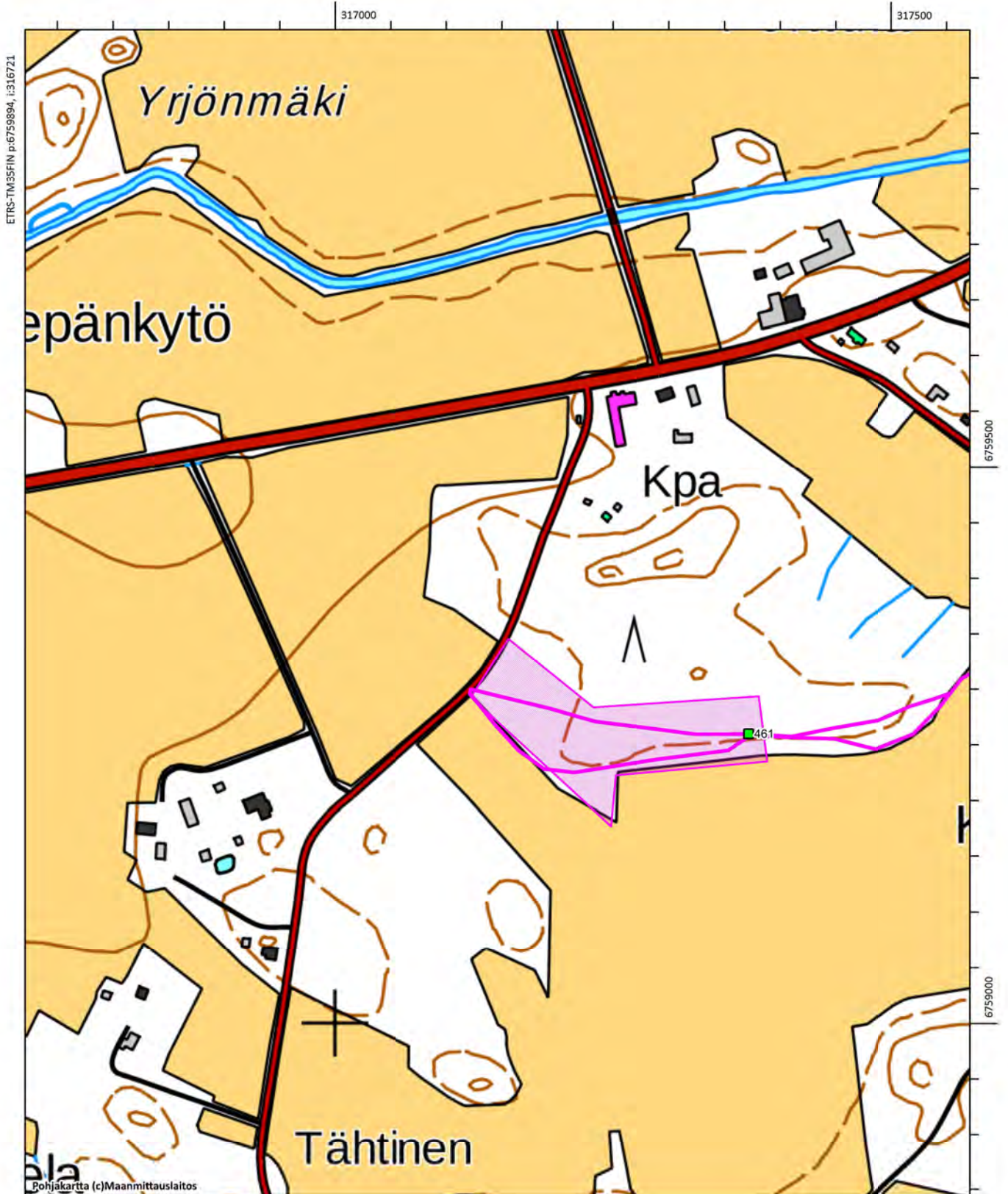
Forssa Kojo osayleiskaava-alueen arkeologinen inventointi

Karttaliite 6

Inventointikohde 13

kuljetut reitit ja koepistot

-  inventoitavat uudet rakennuspaikat
-  kuljettu reitti
-  koepisto, nro






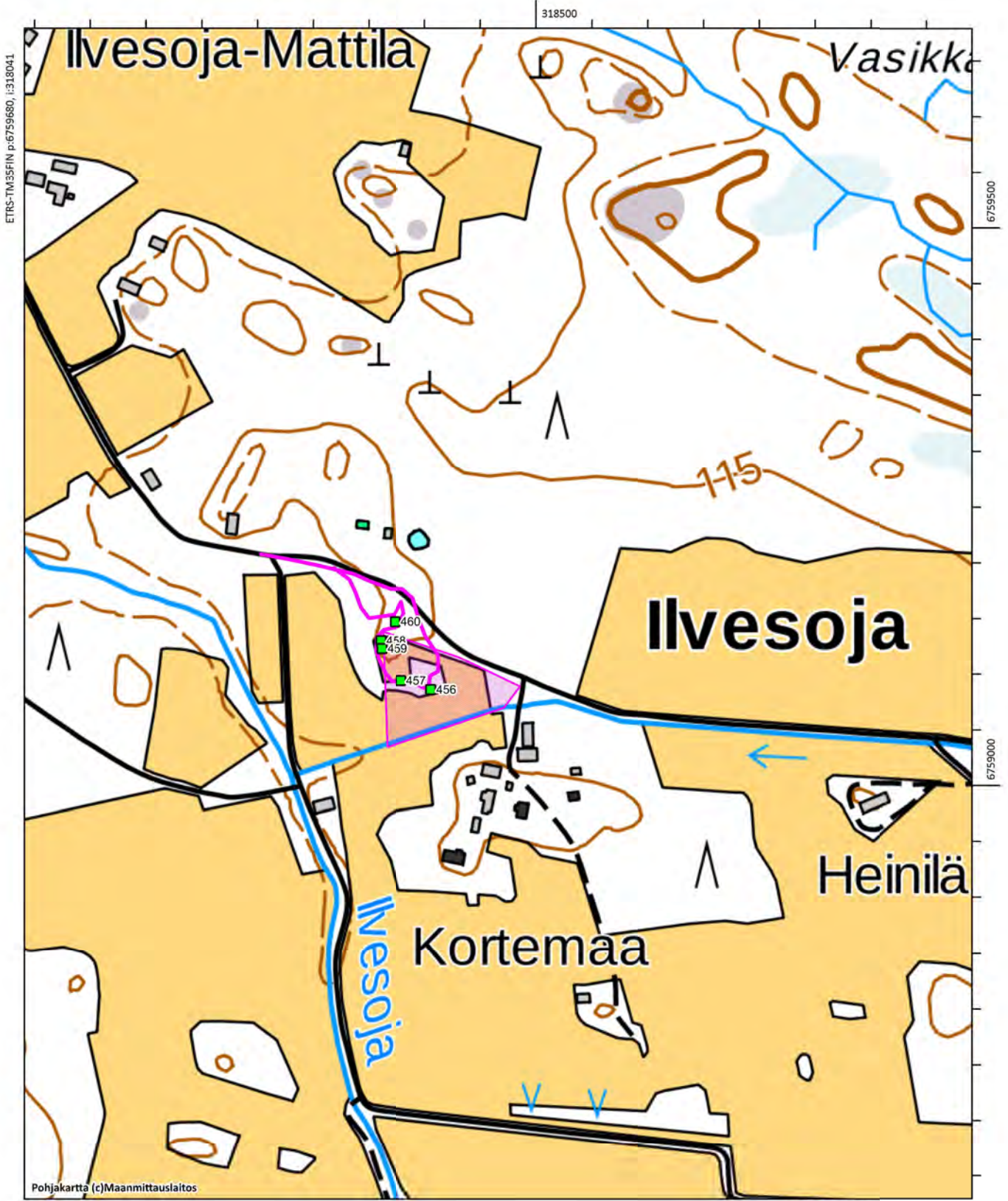
Forssa Kojo osayleiskaava-alueen arkeologinen inventointi

Karttaliite 7

Inventointikohde 14



kuljetut reitit, koepistot ja gps-mittaukset

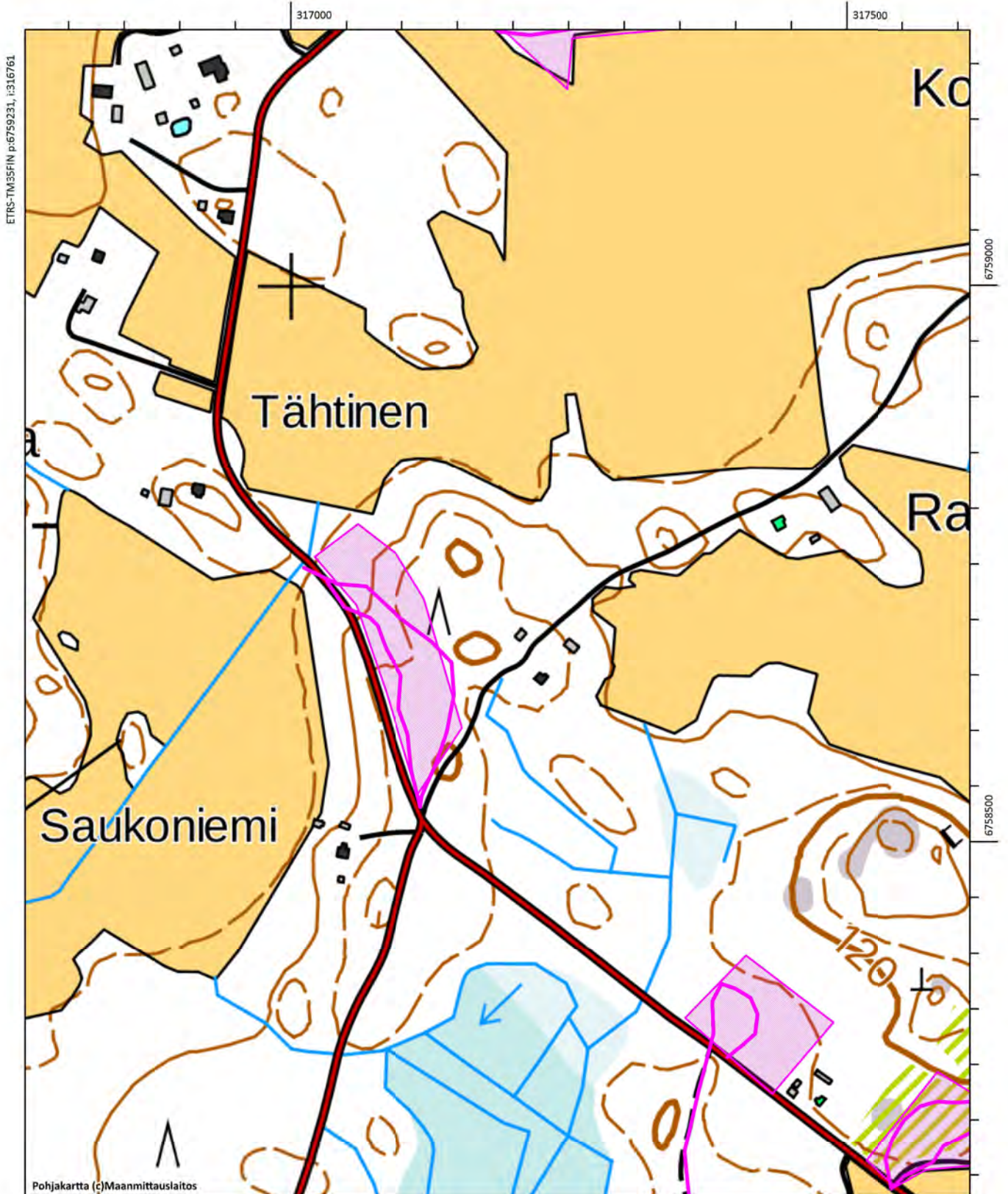
-  inventoitavat uudet rakennuspaikat
-  kuljettu reitti
-  koepisto tai gps-mittaus, nro



Forssa Kojo osayleiskaava-alueen arkeologinen inventointi

Karttaliite 8
Inventointikohde 15
kuljetut reitit

-  inventoitavat uudet rakennuspaikat
-  kuljettu reitti



ETRS-TM35FIN p:6759231, i:316761

6759000

6758500



Pohjakartta (c)Maanmittauslaitos

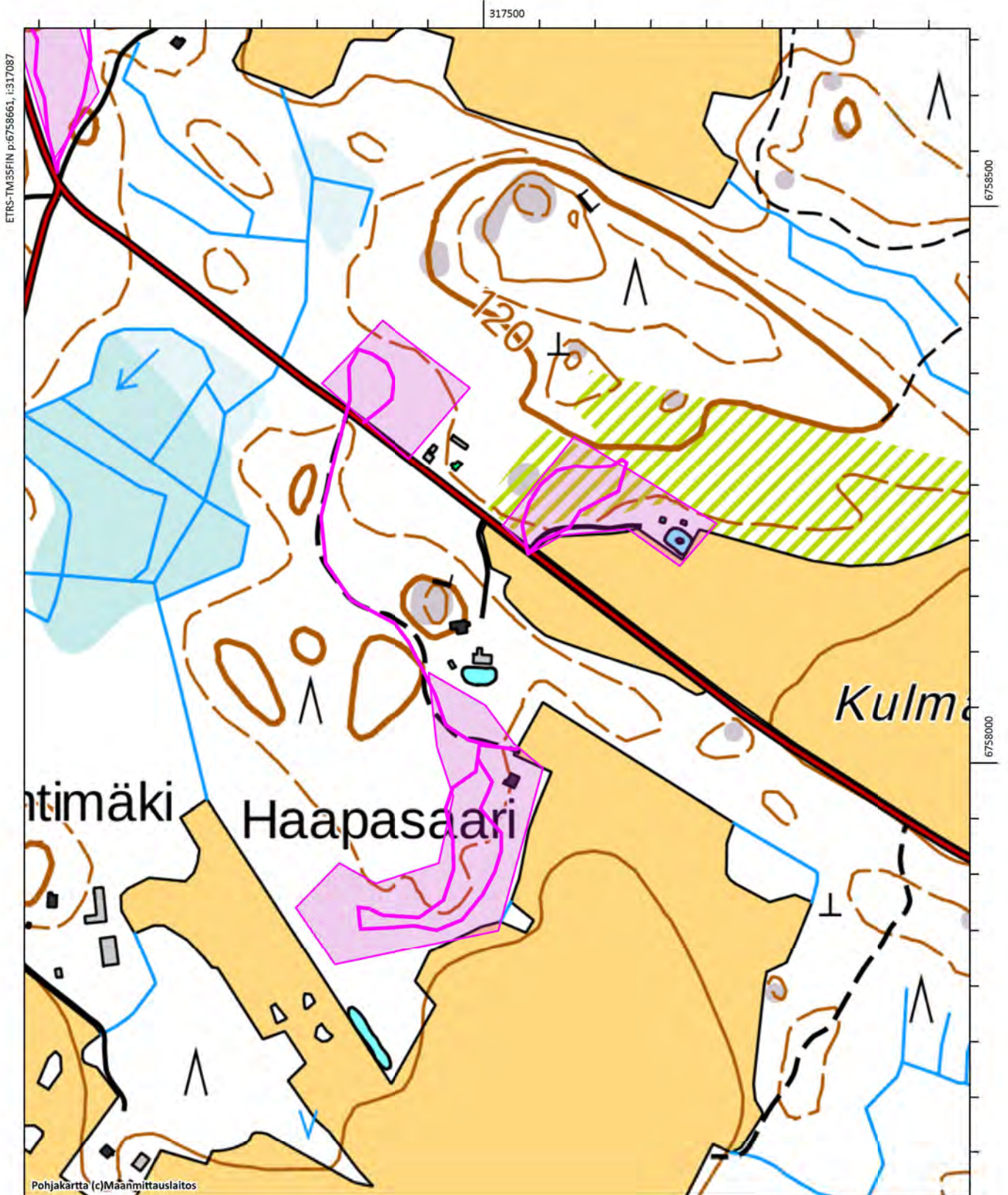
MK 1:5000

ETRS-TM35FIN p:6758180, i:317611

Forssa Kojo osayleiskaava-alueen arkeologinen inventointi

Karttaliite 9
Inventointikohteet 16 - 18
kuljetut reitit

-  inventoitavat uudet rakennuspaikat
-  kuljettu reitti






Forssa Kojo osayleiskaava-alueen arkeologinen inventointi

Karttaliite 10

Inventointikohde 19

kuljetut reitit, koepistot ja gps-mittaukset

-  inventoitavat uudet rakennuspaikat
-  kuljettu reitti
-  koepisto tai gps-mittaus, nro

